

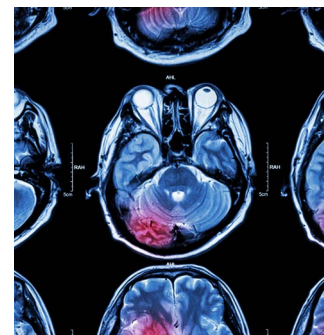
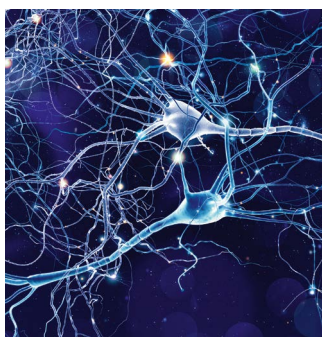
RECHERCHE & SANTÉ



Fondation pour la
Recherche
Médicale

Innovier pour sauver

Hors-série





4 PRÉAMBULE

- 4 Édito : regards croisés de Benjamin Pruvost et Denis Duverne
- 6 La FRM : un acteur incontournable de la recherche française
- 7 Origines et emplois des ressources



9 VOS DONS EN ACTIONS SOUTENIR LES CHERCHEURS

- 10 Entretien avec Valérie Lemarchandel
- 11 Soutenir la recherche sur l'ensemble des pathologies et du territoire
- 12 Encourager la parité dans la recherche
- 13 Répondre aux enjeux actuels de la recherche
- 14 Quelques projets de recherche soutenus dans tous les domaines
- 19 Évaluer les avancées de la recherche
- 20 Accompagner les chercheurs, tout au long de leur parcours
- 21 Entretien avec le Pr Yazdan Yazdanpanah



22 TOUS ENGAGÉS NOS ACTIONS POUR INFORMER ET MOBILISER

- 23 Les donateurs et testateurs au cœur de la recherche
- 24 Faits marquants 2022
- 26 Des outils de communication pour informer régulièrement le grand public
- 27 Créer une relation privilégiée avec les donateurs
- 28 22 fondations abritées qui s'engagent aux côtés de la FRM
- 30 Célébrer la recherche médicale
- 31 La Fondation pour la Recherche Médicale remercie...
- 32 Les médias s'engagent
- 33 Ils se mobilisent aussi à nos côtés



34 NOTRE FONCTIONNEMENT UNE GOUVERNANCE PARTAGÉE

- 35 Organigramme simplifié
- 36 Une gouvernance partagée
- 38 Des bénévoles mobilisés sur tout le territoire



39 LES COMPTES SIMPLIFIÉS

- 40 Le mot de la présidente du Comité financier et d'audit
- 41 Mettre en place une stratégie d'investissement responsable
- 42 Principaux éléments du compte de résultat simplifié
- 43 Bilan simplifié après affectation du résultat







**Benjamin
Pruvost**

Président du Directoire de la FRM



**Denis
Duverne**

Président du Conseil de surveillance de la FRM

REGARDS CROISÉS

**« La FRM s'attache à être le trait d'union
entre les chercheurs, les médecins,
les donateurs, les patients et la société. »**

Denis Duverne

Qu'est-ce qui fait de la FRM un acteur unique dans le paysage de la recherche biomédicale française aujourd'hui ?

Denis Duverne : La Fondation pour la Recherche Médicale a eu 75 ans en septembre 2022. Avec ambition et détermination, elle s'attache à être le trait d'union entre les chercheurs, les médecins, les donateurs, les patients et la société. Elle est la seule Fondation qui œuvre dans tous les domaines biomédicaux. Avec un impératif : l'excellence des travaux soutenus, un prérequis pour qu'ils puissent aboutir au développement d'un produit de santé et bénéficier au patient. C'est cette exigence, alliée à un engagement au long cours et à une adaptation permanente aux besoins de la recherche, qui font l'efficacité de la FRM.

Benjamin Pruvost : La FRM est en effet aujourd'hui le premier acteur caritatif de la recherche biomédicale française, en contribuant à hauteur d'environ 15 % du budget des équipes de recherche. Pour accompagner les chercheurs au plus près et répondre aux préoccupations de ses donateurs, la Fondation se questionne sans cesse. Elle s'appuie sur un panel de chercheurs et de directeurs de laboratoires de recherche, pour être à l'écoute des évolutions de la recherche, des préoccupations et des enjeux sociétaux. Notre souplesse permet ensuite d'ajuster nos soutiens et de proposer des approches novatrices susceptibles d'y répondre et stimuler les avancées dont la santé humaine a besoin.

Quelles sont les actions emblématiques qui, en 2022, témoignent de cette volonté novatrice ?

BP : À côté de notre programme d'aides généralistes et de la poursuite du financement de nos axes prioritaires, la grande nouveauté pour la Fondation a été le lancement d'une expérimentation vouée à accompagner les chercheurs un pas plus en avant, en direction de la valorisation de leurs découvertes. Deux nouvelles aides ont ainsi été lancées pour donner les moyens aux projets les plus avancés de

franchir une étape supplémentaire vers la recherche clinique. L'une vise la prématuration d'un projet, c'est-à-dire l'établissement de la preuve de concept ; l'autre, la maturation, étape ultérieure sur le long chemin de la valorisation, c'est-à-dire de l'élaboration du traitement. Nous agissons dans ce domaine avec pragmatisme et un esprit de partenariat afin d'occuper la place la plus efficiente : unir nos forces pour aller plus loin.

DD : Illustrant notre capacité de réactivité, nous nous sommes joints au programme PAUSE pour soutenir, dans l'urgence, sept scientifiques ukrainiennes réfugiées en France afin qu'elles puissent poursuivre leurs travaux de recherche. Par ailleurs, dans le cadre de notre démarche RSE (responsabilité sociale et environnementale) et conformément au respect des critères ESG (Environnementaux, Sociaux et de Gouvernance), nous avons notamment adopté les Principes pour un Investissement Responsable (PRI) des Nations Unies, gage d'une gestion financière durable et économiquement efficace. Autre exemple, sur le volet de l'aide à la recherche, nous avons commencé à nous engager dans le mouvement de la science ouverte, qui vise en particulier à donner un accès libre aux connaissances scientifiques produites et aux données des recherches. En diffusant largement ces résultats, on accélère le processus des découvertes.

À quels défis va être confrontée la FRM demain ?

BP : Dès sa création en 1947, l'ambition première de la FRM a été de contribuer à doter notre pays d'un appareil de recherche à la hauteur des enjeux de santé publique. Un sujet toujours d'actualité. Avec son expérience et sa vision, la Fondation entend poursuivre sa contribution au renforcement de la recherche française et toujours être force de proposition pour améliorer notre soutien. Car la recherche est la clé de l'innovation et de la santé des générations futures. Au quotidien, nous devons continuer de multi-

« La recherche est la clé de l'innovation et de la santé des générations futures. »

Benjamin Pruvost

plier les pistes pour accompagner les évolutions de l'écosystème, resserrer encore nos liens avec les chercheurs et nos donateurs, tendre davantage de ponts entre eux. Nous aurons à cœur, encore et toujours, de nous réinventer pour sensibiliser les nouvelles générations et les convaincre de s'engager à nos côtés. La santé concerne chacun, à tout âge. C'est une cause qui fait profondément sens et mérite de se mobiliser !

DD : Malgré une année 2022 marquée notamment par le conflit ukrainien et un contexte économique tendu, la FRM est parvenue à fédérer autour de ses valeurs, et la collecte s'est maintenue. Il s'agit là d'un point crucial car la FRM, indépendante de tout pouvoir, n'agit que grâce à la générosité de ses donateurs. Ce succès, nous le devons aux bénévoles, experts de nos différents comités qui orientent la stratégie, sélectionnent et suivent les projets ; ceux des Comités FRM en Régions, qui développent la notoriété et les ressources de la Fondation localement. Sans oublier les personnalités qui sont nos ambassadeurs enthousiastes, Thierry Lhermitte, Marina Carrère d'Encausse, Nagui, Marc Levy, Matt Pokora, Laury Thilleman, Élie Semoun, Clotilde Courau, notre Comité de campagne... et, bien sûr, l'équipe opérationnelle qui, au quotidien, met en œuvre nos actions. Nous les en remercions tous sincèrement ! Pour porter notre vision de la recherche biomédicale et pérenniser nos initiatives, il nous faudra encore augmenter nos ressources, rallier davantage de donateurs à notre cause commune et à notre bien le plus précieux : la santé. ■

La Fondation pour la Recherche Médicale : un acteur incontournable de la recherche française

Depuis 75 ans, la Fondation pour la Recherche Médicale (FRM) se bat pour la vie. Premier financeur caritatif généraliste de la recherche médicale en France, la FRM soutient chaque année de nouvelles recherches sur toutes les pathologies : cancers, maladies cardiovasculaires, maladies infectieuses, maladies neurologiques et psychiatriques... En adoptant une démarche pluridisciplinaire, la FRM encourage, sélectionne et finance les projets les plus prometteurs. Indépendante, elle agit grâce à la seule générosité de ses donateurs, testateurs, partenaires et philanthropes. Elle est reconnue d'utilité publique et labellisée par le Don en Confiance.

2 MISSIONS



Financer des projets de recherche prometteurs sur toutes les maladies



Informier le grand public des enjeux et des avancées de la recherche

VALEURS



INDÉPENDANCE



IMPARTIALITÉ



EXCELLENCE



TRANSPARENCE



INNOVATION

La recherche médicale permet chaque jour à des milliers de personnes de gagner en espérance de vie, en intensité de vie, en moments de vie. Collaborateurs, bénévoles, donateurs, testateurs, partenaires, mécènes, philanthropes, parrains, marraines et ambassadeurs... Si la recherche avance, c'est grâce à tous ceux qui s'engagent à nos côtés. C'est un véritable élan collectif de générosité et de soutien qui nous permet d'agir pour que la vie continue.

CHIFFRES CLÉS



47 M€

alloués par la FRM à la recherche sur le territoire français en 2022.

1^{ER}



financeur caritatif généraliste de la recherche médicale française.



379

projets de recherche financés en 2022.

75 ANS

d'avancées médicales dans tous les domaines.



Origines et emplois des ressources

L'ORIGINE DES RESSOURCES

100 % des ressources de la FRM sont d'origine privée.

93,7 % sont des ressources directement issues de la générosité du public.

Répartition des ressources inscrites au compte de résultat en 2022

Ressources liées à la générosité du public
93,7 %
62 917 195 €



Autres ressources non directement liées à la générosité du public
6,3 %
4 218 494 €

TOTAL DES RESSOURCES LIÉES À LA GÉNÉROSITÉ DU PUBLIC EN 2022

Legs, donations et assurances-vie
64,2 %
40 394 258 €



Mécénat
2,3 %
1 417 915 €

Autres produits liés à la générosité du public
6,5 %
4 107 981 €

Dons manuels
27 %
16 997 041 €

LES EMPLOIS DE L'EXERCICE

81,6 % des dépenses de la FRM concernent sa mission sociale.

Répartition des emplois inscrits au compte de résultat en 2022

Mission sociale
81,6 %
49 494 004 €



Frais de fonctionnement
3,7 %
2 269 978 €

Frais de recherche de fonds
14,7 %
8 893 183 €

LA MISSION SOCIALE 2022 SE DÉCOMPOSE COMME SUIT :

Attributions scientifiques
94,8 %
46 921 078 €



Frais directs de fonctionnement
2,1 %
1 069 413 €

Information scientifique
2,3 %
1 130 357 €

Évaluation scientifique
0,8 %
373 156 €

L'UTILISATION DES RESSOURCES DIRECTEMENT ISSUES DE LA GÉNÉROSITÉ DU PUBLIC



© Julie Bourges

90,6 % des ressources issues de la générosité du public collectées en 2022 ont été utilisées en 2022, soit 57 001 133 € sur 62 917 195 €. Une part des ressources non utilisées (2 815 304 €) a été affectée en fonds dédiés pour être utilisée dans les années ultérieures sur des pathologies spécifiques. La part des ressources des années antérieures utilisées en 2022 pour soutenir des programmes de recherche sur des pathologies spécifiques est de 892 183 €.

Des procédures qui garantissent la bonne utilisation des fonds

Les fonds recueillis par la Fondation pour la Recherche Médicale sont attribués par des jurys scientifiques composés de chercheurs reconnus :

- son Conseil scientifique composé de 32 chercheurs, représentant toutes les disciplines médicales et scientifiques évalue et sélectionne les projets de recherche du programme généraliste ;
- des Comités scientifiques ad hoc, composés d'experts des domaines de recherche concernés, sont constitués pour évaluer et sélectionner les projets de recherche des programmes thématiques.

Transparence et contrôle



La Fondation pour la Recherche Médicale veille à la bonne utilisation des dons qu'elle reçoit. Ses comptes sont certifiés tous les ans par un Commissaire aux comptes indépendant. Elle est labellisée par le Don en Confiance (organisme d'agrément et de contrôle des associations faisant appel à la générosité du public) et publie chaque année son rapport d'activité et ses comptes sur www.frm.org ainsi que sur le site du Journal Officiel des Associations.



**VOS DONNS
EN ACTIONS**

SOUTENIR LES CHERCHEURS

Financement de projets sur toutes les maladies, mesure de l'impact des actions menées, accompagnement, offres de formation, mise en réseau... la Fondation pour la Recherche Médicale soutient les chercheurs tout au long de leur carrière, afin de leur donner le temps et les moyens nécessaires pour réaliser leur mission : sauver des vies.



Valérie Lemarchandel

Directrice scientifique de la FRM

L'évaluation et l'ajustement permanent de notre soutien à la recherche biomédicale est au cœur de notre stratégie. Pour cela, nous sommes à l'écoute des évolutions et des besoins de l'écosystème. Ainsi en 2022 nous avons lancé des initiatives inédites. Mentionnons d'abord l'expérimentation de nouveaux types d'aides pour accompagner les chercheurs une étape plus loin : les appels à projets « Prématuration de projets Équipe FRM » et « Maturation de projets Équipe FRM ». Ils sont destinés à prolonger certains soutiens récents aux équipes labellisées, dans tous les domaines biomédicaux. Il s'agit d'identifier les travaux ayant le plus de potentiel en santé pour accélérer leur valorisation grâce à un financement et à un accompagnement dédiés, et ce, en complémentarité avec les acteurs existants. Le nombre de demandes reçues, comme la qualité des dossiers, nous ont confortés sur l'opportunité de déployer ces aides à plus grande échelle en 2023. Cette stratégie contribuera à amplifier notre soutien à la recherche médicale et à renforcer notre impact en favorisant une meilleure continuité entre la recherche fondamentale et la recherche clinique.

Autre nouveauté 2022, la FRM a souhaité s'engager dans la voie de la science ouverte. Ce mouvement, d'ampleur internationale, vise à améliorer les méthodes d'évaluation de la recherche et à offrir l'accès aux publications scientifiques à tout public. Dans ce cadre, nous avons avancé de manière pragmatique, en commençant à intégrer de nouveaux critères qualitatifs dans les processus de sélection des projets et en incitant les chercheurs soutenus à déposer leurs articles sur la plateforme publique d'archive ouverte HAL. Des mesures supplémentaires seront progressivement mises en place pour que la FRM soit encore plus transparente sur ses processus de sélection (indicateurs, membres des comités, etc.).

Soulignons enfin que nous avons commencé à intégrer les critères ESG (environnementaux, sociaux et de gouvernance) dans notre activité de mission de soutien à la recherche. Diverses actions sont déjà en cours comme notre axe prioritaire dédié à l'étude de l'impact de l'environnement sur la santé et la prise en compte des inégalités sociales pour le futur appel à projet concernant cet axe prioritaire. Comme dans toutes nos actions, l'ambition est d'atteindre l'efficacité sans alourdir le quotidien des chercheurs. En conclusion, l'année 2022 s'est donc traduite en termes de soutien à la recherche par des innovations parfaitement en accord avec notre mission d'intérêt général au bénéfice de la vie. ■

INNOVATION 2022 : ACCÉLÉRER LA VALORISATION DES DÉCOUVERTES

2 nouveaux appels à projets :

« Prématuration de projets Équipe FRM », ouvert à

249 PROJETS

issus d'équipes labellisées et soutenues de 2017 à 2021

et « Maturation de projets Équipe FRM », ouvert à

261 PROJETS.

Prématuration :

39 DEMANDES - 4 PROJETS

soutenus à hauteur de

200 000 € au total pendant 1 an.

Maturation :

5 DEMANDES - 2 PROJETS

soutenus à hauteur de

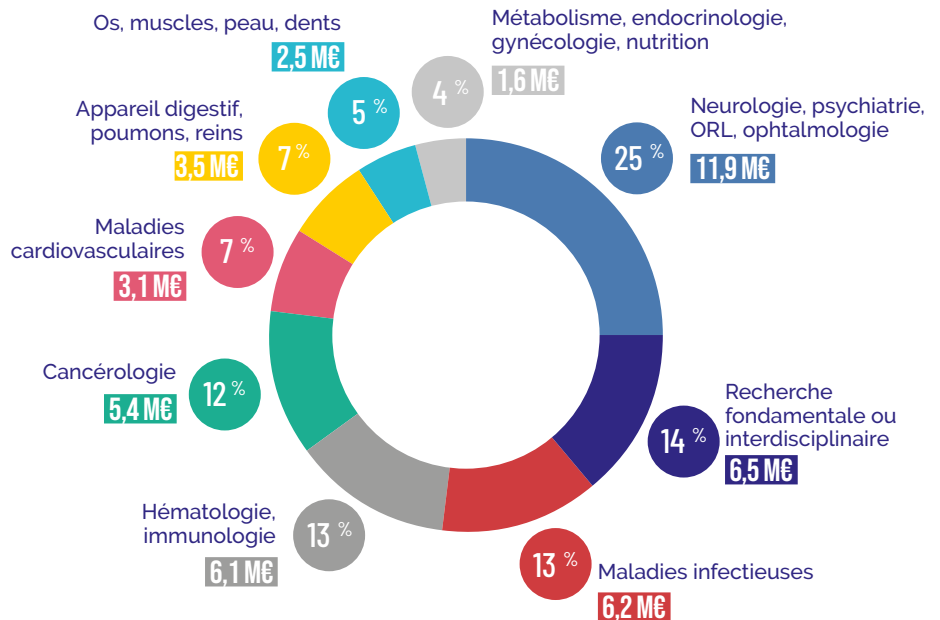
300 000 € au total pendant 2 ans.



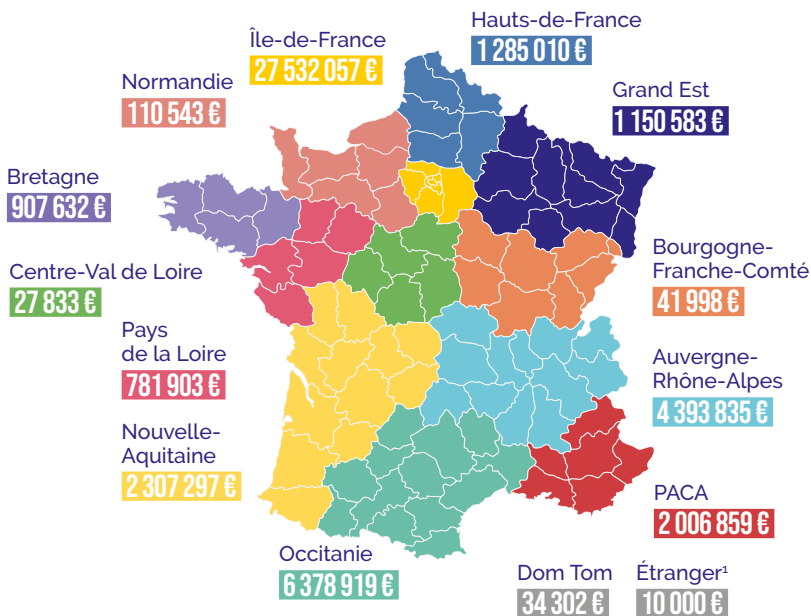
Soutenir la recherche sur l'ensemble des pathologies

En 2022, les neurosciences ont représenté la discipline la plus soutenue avec 25 % du montant total alloué. La part des projets de recherche fondamentale, de recherche interdisciplinaire ou de projets ayant des applications dans d'autres disciplines médicales arrive ensuite en 2^e place avec 14 % des financements. L'hématologie, l'immunologie et les pathologies associées, puis les maladies infectieuses suivent en 3^e place avec chacune 13 % des financements.

ATTRIBUTIONS 2022 PAR ENSEMBLE DE GRANDES DISCIPLINES SCIENTIFIQUES ET MÉDICALES



... et sur l'ensemble du territoire



47 M€ 

alloués à la recherche en 2022 soit

379 nouveaux projets de recherche soutenus.

Ces chiffres correspondent à l'ensemble des engagements nets de recherche 2022, déduction faite des renoncations (non utilisation partielle ou totale du financement attribué en 2022 ou avant 31/12/2022).

¹ Montant concernant la Fondation du Rein (fondation abritée), dont un laboratoire bénéficiaire se situe à Genève en Suisse.



Encourager la parité dans la recherche



© Julie Bourges

	Nombre d'aides	Nombre de projets portés par des femmes	Pourcentage de projets portés par des femmes	Nombre de projets portés par des hommes	Pourcentage de projets portés par des hommes
Total aides individuelles	221	124	56 %	97	44 %
Équipes FRM	57	20	35 %	37	65 %
Amorçage de jeunes équipes	5	1	20 %	4	80 %
Total programme généraliste	283	145	51 %	138	49 %
Axe prioritaire médecine réparatrice	8	5	63 %	3	37 %
Programme de valorisation (prématuration et maturation)	6	2	33 %	4	67 %



Répondre aux enjeux actuels de la recherche

La Fondation pour la Recherche Médicale répartit ses financements selon deux programmes qui répondent aux enjeux actuels de la recherche.

1. Le programme généraliste

Il permet d'attribuer différents types d'aides tout au long du parcours des chercheurs et de répondre au mieux à leurs besoins : doctorants, équipes en devenir ou déjà reconnues, post-doctorants... Le critère de sélection est l'excellence du projet et ses promesses en matière de connaissance et d'avancées scientifiques.

EN 2022

283



financements soit
38 229 636,74 €
(parmi 926 demandes éligibles).

7



appels à projets.

	Nombre de financements	Engagement total net 2022 ¹
Doctorants	180	10 661 259
Post-doctorants	41	4 822 354
Amorçage de jeunes équipes	5	1 949 921
Équipes labellisées FRM	57	20 822 546

2. Le programme thématique

En parallèle, le programme thématique permet d'encourager la recherche sur des domaines jugés prioritaires, correspondant à des enjeux de santé publique mondiaux.

4 AXES

Agir sur la neurodégénérescence

17 PROJETS financés en 2019 et 2020 pour un total de **9 048 539 €**

Prévenir les effets de l'environnement sur la santé

19 PROJETS financés en 2020 et 2021 pour un total de **9 003 271 €**

Réparer le corps humain

7 PROJETS financés en 2021 soit **3 709 545 €**
8 PROJETS financés en 2022 soit **4 246 206 €**

Accélérer la recherche sur la Covid-19 et les virus émergents

32 PROJETS financés en 2020 soit **5 119 139 €**
4 PROJETS financés en 2021 soit **690 040 €**
6 PROJETS financés en 2022 soit **1 069 441 €**

¹ Ces chiffres correspondent à l'ensemble des engagements de recherche 2022, déduction faite des renonciations (non-utilisation partielle ou totale du financement attribué) au 31/12/2022.

Pour en savoir plus,
rendez-vous sur [FRM.ORG](https://www.frm.org)





QUELQUES PROJETS DE RECHERCHE SOUTENUS PAR LA FRM

Cancers

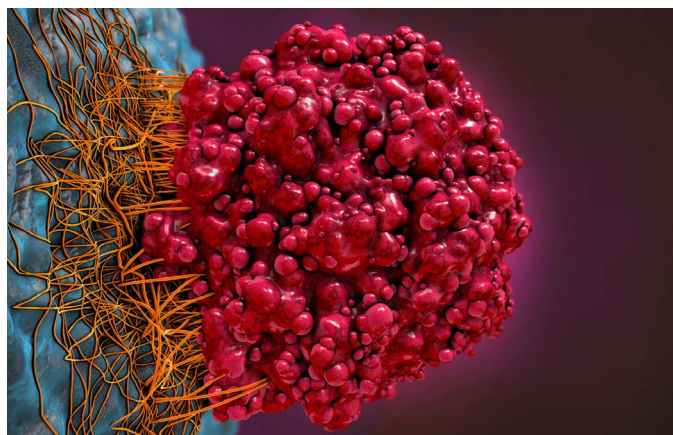
Avec plus de 380 000 nouveaux cas et environ 155 000 décès chaque année, le cancer représente toujours un véritable problème de santé publique. Si certains types de tumeurs ont bénéficié de nombreux progrès thérapeutiques ces dernières années, d'autres sont encore difficiles à traiter, comme les glioblastomes.

Des stratégies thérapeutiques basées sur les nanotechnologies à l'étude dans les glioblastomes

Les glioblastomes sont les tumeurs cérébrales les plus courantes chez l'adulte, et leur incidence est en augmentation dans le monde entier. Il s'agit de l'un des types de cancers les plus mortels du fait de son caractère hautement invasif. Aussi, des efforts importants sont déployés pour dégager de nouvelles pistes de recherche afin d'améliorer leur prise en charge.

La stratégie proposée par Laura Bourdon et son équipe d'accueil consiste à développer des nanostructures à base d'ADN pour reconnaître et exploiter de nouvelles pistes de traitement des cancers du cerveau. Leur étude fait appel à des organoïdes qui sont des modèles de mini-cerveaux formés à partir de cellules souches au sein d'un environnement contrôlé. Ces nanostructures sont des « origamis d'ADN », des molécules dont la forme peut être programmée avec précision. Liés à des agents thérapeutiques, ces origamis peuvent ensuite servir de vecteur pour conduire le médicament jusqu'à la tumeur. L'équipe d'accueil de la jeune chercheuse est la première à avoir réussi l'assemblage de ces nanostructures à la température du corps : un aspect indispensable pour leur utilisation ultérieure.

Laura Bourdon souhaite identifier de nouveaux assemblages sélectifs, créés à partir d'une librairie d'ADN, et capables de s'attacher efficacement aux cellules de glioblastomes. Une fois les nanostructures sélectionnées, elle les couplera à des agents thérapeutiques, puis caractérisera leurs effets sur des tumeurs et des organoïdes de cerveaux. Il s'agira d'évaluer leur efficacité au niveau du blocage du développement tumoral et leur effet sur le développement des organoïdes. Outre son caractère novateur, cette étude pourrait apporter des stratégies thérapeutiques encore inédites pour prendre en charge le glioblastome.



© Getty Images

139 000 €

dans le cadre de l'appel à projets « Aide au retour en France », qui vise à soutenir les chercheurs formés dans l'hexagone, ayant passé deux ans à l'étranger et souhaitant revenir en France pour y poursuivre leur carrière.



Laura Bourdon dans l'équipe « Nanobiosciences et microsystèmes » dirigée par Damien Baigl au Département de Chimie de l'École Nationale Supérieure à Paris.

Pour découvrir d'autres projets sur le cancer, rendez-vous sur FRM.ORG





Maladies cardiovasculaires

Les maladies cardiovasculaires représentent la deuxième cause de mortalité en France après les cancers. Infarctus du myocarde, accident vasculaire cérébral, malformations cardiaques congénitales... De nombreux projets de recherche sont menés pour améliorer la prise en charge de ces maladies, du diagnostic au traitement.

Quels sont les facteurs en cause dans les malformations congénitales ?

Le risque pour un enfant d'être porteur d'une anomalie cardiaque à la naissance est d'environ 5 pour 1 000*. Bien que les malformations du cœur soient le type de malformation le plus fréquent à la naissance et la principale cause de décès au cours de la première année de vie, 80 % d'entre elles ont une origine inconnue.

Sigolène Meilhac et son équipe s'intéressent à l'une des plus sévères d'entre elles : les dysfonctionnements de l'asymétrie gauche-droite.

Une asymétrie se met en place durant le développement cardiaque normal au cours du développement de l'embryon in utero. Cette asymétrie est indispensable à la bonne compartimentation du cœur chez l'enfant : en effet, lorsque ce phénomène se déroule mal, il peut y avoir des mélanges entre le sang oxygéné provenant des poumons et celui revenant des organes, riche en dioxyde de carbone. Il est donc indispensable d'explorer les mécanismes pathologiques qui conduisent à ces malformations.

Pour cela, les chercheurs disposent de plusieurs modèles qui présentent des dérégulations de l'asymétrie droite-gauche d'origine génétique. Ils suivront, grâce à des techniques d'imagerie de pointe, en trois dimensions, le développement cardiaque du stade embryonnaire jusqu'à la naissance. Il s'agira de déterminer comment apparaissent, pendant la vie utérine, les anomalies qui conduiront par la suite à des malformations cardiaques.

Identifier des facteurs encore inconnus qui contrôlent l'asymétrie cardiaque permettra de fournir un nouvel éclairage sur l'origine de malformations cardiaques complexes. Un élément indispensable pour une meilleure prise en charge des patients, mais également pour améliorer le conseil génétique apporté aux futurs parents.

* Source : Fédération française de cardiologie.



© istock

400 000 €

dans le cadre de l'appel à projets « Equipe FRM » créé pour soutenir des équipes de recherche sur 3 ans fédérées autour de projets susceptibles d'avoir de fortes retombées en matière de santé.



Sigolène Meilhac, équipe « Morphogenèse du cœur » à l'Institut Imagine et à l'Institut Pasteur à Paris.

Pour découvrir d'autres projets sur les maladies cardiovasculaires, rendez-vous sur FRM.ORG





Santé & Environnement

Les facteurs environnementaux, qu'ils soient physiques, chimiques, infectieux, liés à des contaminants alimentaires, au stress ou encore aux modes de vie, ont un impact sur la santé. Ces facteurs environnementaux pourraient ainsi intervenir dans de nombreuses pathologies chroniques, notamment dans les maladies neurodégénératives et dans l'apparition de certains cancers. Afin de mieux comprendre leurs effets et de donner des clés aux pouvoirs publics pour une politique de prévention adaptée, il est primordial de poursuivre les recherches pour comprendre les mécanismes en jeu.

L'alimentation et le mode de vie influencent-ils la survenue de la polyarthrite rhumatoïde ?

La polyarthrite rhumatoïde concernerait plus de 385 000 personnes en France, soit près de 0,5 % de la population*. Il s'agit d'une maladie dite « auto-immune » qui touche les articulations : le système immunitaire ne tolère plus certaines cellules de l'organisme et se retourne contre elles, ce qui se traduit par une réaction inflammatoire. En l'absence de traitement, l'inflammation chronique aboutit à la destruction du cartilage et des os, pouvant entraîner un handicap à long terme. À ce jour, hormis le tabagisme, qui est fortement associé au risque de développer cette maladie, les autres facteurs de risque de la polyarthrite rhumatoïde sont méconnus : les chercheurs souhaitent donc les explorer pour tenter de prévenir la maladie. L'environnement jouerait un rôle prépondérant dans le développement de la polyarthrite rhumatoïde. Yann Nguyen s'intéresse plus particulièrement à l'alimentation et au mode de vie (comme le tabagisme, l'alcool, le poids...). Il souhaite déterminer si certains régimes alimentaires associés à des modes de vie particuliers favorisent ou préviennent la maladie. Pour cela, le chercheur s'appuie sur une large cohorte européenne, la cohorte EPIC, regroupant 521 000 participants, dont certains ont développé une polyarthrite rhumatoïde. À l'aide de questionnaires, l'équipe a recueilli des données concernant le régime alimentaire (qualité nutritionnelle, index inflammatoire alimentaire, aliments ultra transformés...) et le mode de vie. Yann Nguyen et son équipe d'accueil souhaitent aujourd'hui les analyser afin d'identifier des associations entre ces paramètres et la polyarthrite rhumatoïde.

La mise en évidence de tels liens pourrait conduire à l'établissement de nouvelles recommandations ou conseils de prévention, notamment chez les personnes à risque de développer la maladie.

*Site Ameli.fr, chiffre 2019.



© Getty Images

107 000 €

Financement FRM sur 2 ans dans le cadre de l'appel à projets « Stage post-doctoral », qui s'adresse à de jeunes docteurs formés en France ou à l'étranger et désireux d'intégrer un laboratoire dans l'hexagone.



Yann Nguyen dans l'équipe « Maladies auto-immunes » dirigée par Xavier Mariette dans le laboratoire IMVA (Immunologie des Maladies Virales, Auto-immunes), Le Kremlin-Bicêtre.

En savoir plus sur notre axe prioritaire Santé & Environnement





Médecine réparatrice

La médecine réparatrice vise à restaurer ou régénérer les tissus ou les organes ayant subi des lésions d'origine pathologique ou traumatique. Le potentiel de ce domaine de recherche est immense. Les recherches en médecine réparatrice s'appliquent à toutes ces situations cliniques et visent un bénéfice direct pour les patients.

Mise au point d'un nanomédicament sous forme de gel injectable pour traiter l'arthrose

L'arthrose concernerait 10 millions de personnes en France. C'est une maladie articulaire qui engendre une destruction progressive du cartilage et peut provoquer à terme un handicap à la marche ou à certains mouvements. Pour le moment, il n'existe pas de traitement curatif de cette pathologie. Les chercheurs souhaitent développer des traitements capables de freiner la progression de la maladie.

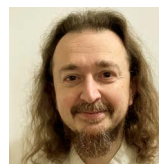
Lors de l'arthrose, des déséquilibres de certains processus moléculaires et cellulaires au sein de l'articulation entraînent une dégradation du cartilage. Les chercheurs ont identifié et breveté deux molécules qui sont capables de stimuler la synthèse de nouveaux cartilages par les cellules. Malgré ces résultats prometteurs, il reste des obstacles à lever avant leur utilisation en pratique clinique : les composés sont en effet rapidement éliminés après leur injection dans l'articulation. C'est pourquoi les chercheurs souhaitent développer une stratégie pour apporter de manière durable ces composés au sein du cartilage. Leur solution repose sur un gel injectable dans l'articulation qui contient des particules à l'échelle nanométrique, c'est-à-dire de l'ordre du milliardième de millimètre, renfermant les molécules d'intérêt. Cela permettrait d'assurer une libération contrôlée et durable des molécules dans l'articulation. Une fois mise au point, cette technique sera testée sur plusieurs modèles animaux d'arthrose. Son efficacité sera évaluée par des échelles de score évaluant différents aspects de la maladie retrouvés chez les patients (douleur, dégradation du cartilage, inflammation), mais également par des méthodes de biologie moléculaire. Ce projet pourrait ainsi déboucher sur une stratégie de prise en charge encore inédite de l'arthrose, ce qui constituerait une réelle avancée pour les patients.



© Getty Images

400 000 €

Financement FRM sur 3 ans dans le cadre de l'appel à projets « Médecine réparatrice » visant à soutenir des projets de recherche interdisciplinaires pour favoriser l'émergence d'approches innovantes.



Frédéric Cailotto dans l'équipe « Inflammation, Dérégulation phénotypique et Remodelage articulaire pathologique » dirigée par Jean-Yves Jouzeau et Pascal Rebol au Biopôle du campus Brabois-Santé de l'Université de Lorraine à Nancy.

En savoir plus sur notre axe prioritaire Médecine réparatrice





Maladies psychiatriques

Les maladies psychiatriques regroupent un large ensemble de troubles mentaux. Près d'un milliard de personnes dans le monde seraient concernées. Leur diagnostic n'est pas toujours aisé, et la prise en charge de certaines d'entre elles est très complexe. La recherche s'intéresse à tous leurs aspects : facteurs de risque, thérapies... Autant de domaines qui nécessitent des avancées dans les années à venir.

Des anticorps pour traiter la schizophrénie plus efficacement et avec moins d'effets secondaires

La schizophrénie est un trouble qui débute souvent à l'adolescence ou chez le jeune adulte, et évolue vers une « dissociation » progressive de la personnalité. Cette pathologie est fréquente : on estime qu'elle touche 1% de la population mondiale.

Classiquement, on distingue les symptômes dits « positifs » (idées délirantes, hallucinations...), des symptômes « négatifs » (retrait, diminution des capacités à entrer en communication avec autrui...), l'ensemble entraînant une détérioration du fonctionnement social et intellectuel. Les premiers traitements antipsychotiques mis sur le marché ont permis des progrès dans la prise en charge. Ils ne sont malheureusement pas efficaces sur certains symptômes et présentent de nombreux effets secondaires, ce qui motive un arrêt du traitement pour certains patients.

Jean-Philippe Pin et son équipe évaluent une technique innovante pour une meilleure prise en charge de cette pathologie. Les chercheurs vont tester, sur des modèles animaux de la maladie, une approche basée sur l'utilisation de mini-anticorps qu'ils ont récemment brevetés. Ces anticorps innovants sont capables de cibler simultanément deux protéines cérébrales en cause dans la maladie, et de réguler leur action. Dans certains cas de schizophrénie, ces molécules se sont révélées efficaces, avec un effet prolongé dans le temps, de l'ordre de plusieurs jours à quelques semaines. Il reste aujourd'hui à améliorer cette stratégie. Cette thérapie pourrait être une alternative aux traitements actuels souvent abandonnés par les patients.



Jean-Philippe Pin, directeur de recherche au CNRS, directeur du laboratoire EIDOS, chercheur dans l'équipe « Neurorécepteurs, dynamique et fonctions » dirigée par Philippe Rondard à l'Institut de Génétique Fonctionnelle de Montpellier.



© Getty Images

50 000 €

dans le cadre de l'appel à projets « Prématuration ». Ce soutien, mis en place en 2022, est réservé aux bénéficiaires d'une labellisation « Equipe FRM » pour réaliser les étapes nécessaires à la validation d'une preuve de concept préalable à l'entrée dans une phase de valorisation : un premier pas vers une application concrète.

Pour découvrir d'autres projets sur les maladies psychiatriques, rendez-vous sur FRM.ORG





Évaluer les avancées de la recherche

Où en est la recherche ? Que deviennent les projets financés ?

Pour suivre au plus près les avancées de la recherche et le devenir des projets financés, la Fondation pour la Recherche Médicale met en place des bilans et une veille bibliographique.

EN 2022

1 151 ARTICLES

ont été publiés sur des projets soutenus par la FRM.



15,5 %

des articles sont dans le top 10 de leur domaine (c'est-à-dire 10 % des articles les plus cités).



51,5 %

des articles ont été publiés en collaboration avec des équipes étrangères.

L'IMPACT DU SOUTIEN AUX POST-DOCTORANTS

70 %

des lauréats ont obtenu un poste pérenne 3,5 mois en moyenne après la fin de leur aide.



© Julie Bourges

Florence Guibal

Responsable du pilotage des axes stratégiques de la FRM

L'année 2022 a été riche en nouveautés, tant pour le soutien financier aux projets de recherche que du côté de l'accompagnement des chercheurs et de l'étude de l'impact de nos actions. Pour s'assurer d'avoir un impact significatif, la FRM a toujours fait évoluer ses soutiens en fonction du paysage de la recherche. Notre axe prioritaire « Médecine réparatrice » a par exemple été relancé en ciblant des projets ayant déjà une preuve de concept. L'objectif ? Accélérer le transfert des résultats au patient. Nous avons aussi décliné cette stratégie en direction de la clinique via nos deux nouvelles aides pour la prématuration et la maturation de projets (voir p.10 [interview de V.Lemarchand]), dans la continuité de soutiens récents sur des travaux prometteurs portés par des équipes labellisées FRM. Parallèlement au financement des chercheurs et des projets de recherche, nous travaillons depuis plusieurs années à tisser du lien avec nos lauréats, à susciter les échanges entre eux et à accompagner cette communauté de scientifiques de manière personnalisée. Des formations leur sont également proposées. La formation managériale, par exemple, a vu son nombre de sessions augmenter pour répondre au succès rencontré. Au total, 55 responsables d'équipe en ont d'ores et déjà bénéficié à ce jour.

Ainsi, nous développons peu à peu une véritable communauté, nourrie d'expériences très diverses et d'échanges uniques, desquels naissent parfois de nouvelles collaborations. Nous allons encore renforcer ces interactions, dont nous sommes convaincus du potentiel créatif. ■



Accompagner les chercheurs, tout au long de leur parcours

Pour fédérer les chercheurs, et les accompagner au-delà du financement alloué, la Fondation pour la Recherche Médicale a entrepris plusieurs actions depuis 2020.

L'objectif ?

Créer de l'engagement, favoriser les mises en relation entre les chercheurs, apporter les meilleures conditions possibles pour que les chercheurs et les équipes soutenus mènent au mieux leurs projets.



Une communauté de chercheurs sur Facebook (745 membres)

On y retrouve des publications scientifiques récentes des lauréats, des actualités sur les appels à projets de la FRM, des offres d'emploi, des portraits de lauréats...



Des formations

- **MANAGEMENT** : pour accompagner les lauréats FRM responsables d'équipe – 20 responsables d'équipe formés en 2022.
- **MÉDIA TRAINING** : pour former les chercheurs à la prise de parole auprès de journalistes – 5 chercheurs ont pu en bénéficier en 2022.



Des communautés de chercheurs spécifiques pour les axes prioritaires

Les communautés de chercheurs soutenus dans le cadre des axes prioritaires étant restreintes et les thématiques ciblées, une attention particulière est portée à leurs projets. C'est pourquoi la Fondation pour la Recherche Médicale a proposé en 2022 deux réunions sur les axes « Santé & Environnement » et « Médecine réparatrice », qui ont permis aux lauréats de se rencontrer, d'échanger sur leurs projets et d'interagir avec des partenaires engagés de la FRM ou en passe de le devenir.



Une plateforme pour les lauréats

Il s'agit d'une plateforme complète, intégrant les parcours des chercheurs financés par la FRM depuis 2014 : un module carrières permettant de recruter des talents parmi la communauté de lauréats, des actualités de la FRM, des ressources... Lancée en 2021, elle compte 506 comptes actifs en fin 2022.



Une journée des lauréats « Amorçage de jeunes équipes »

En 2022, une rencontre a été organisée pour les 16 lauréats, afin qu'ils puissent se réunir et échanger. Cette journée a également permis de partager des clés pour vulgariser des contenus scientifiques, rédiger un article ou encore communiquer sur Twitter.



Pr Yazdan Yazdanpanah

Directeur de l'ANRS|Maladies Infectieuses Émergentes (MIE)

Dès octobre 2021, l'ANRS|MIE et la FRM ont lancé un appel à projets commun sur le Covid long. Quels sont les enjeux de ces recherches ?

En avril 2022, la prévalence du Covid long en France a été estimée à 30 % parmi les personnes infectées par le SARS-CoV-2. Il concernerait ainsi quelque 2 millions de personnes de plus de 18 ans. Or, on sait malheureusement encore peu de choses sur cette affection. Donc, compte tenu de son étendue, il est important d'explorer l'origine des manifestations variées qui perdurent et qui peuvent être très invalidantes. C'est là un enjeu majeur de santé publique. Par ailleurs, le Covid long n'est que le dernier-né des syndromes post-infectieux. C'est un phénomène bien connu, que ce soit après une infection virale, comme le Chikungunya par exemple, ou une infection bactérienne, comme la maladie de Lyme. Comprendre les mécanismes provoquant le Covid long permettra donc aussi d'éclairer la physiopathologie de ces syndromes plus généralement. Avec l'objectif d'en proposer une meilleure prise en charge.

En quoi le partenariat noué avec la FRM est-il important pour l'ANRS|MIE et pour la recherche académique française ?

Tout d'abord, ce partenariat avec la FRM, initié et concrétisé très rapidement, a été l'occasion de joindre nos forces en renforçant notre efficacité, en apportant notre éclairage différent sur les questionnements et les aspects à investiguer. La complémentarité des expertises et des expériences est extrêmement bénéfique en ce sens. Du point de vue financier, le budget supplémentaire

apporté par la FRM a été, bien entendu, important en donnant plus d'envergure à cet appel à projets. Plus globalement, il est judicieux pour les financeurs de la recherche académique d'afficher un front uni en travaillant de manière décloisonnée. Cela peut stimuler tout un pan de la recherche. En l'occurrence, face aux risques annoncés, le domaine de la recherche sur les maladies infectieuses émergentes a plus que jamais besoin de financements. Et donc d'alliances de ce type pour mener les batailles à venir. ■

UNE ALLIANCE INÉDITE CONTRE LE COVID-19

La FRM s'est associée au consortium REACTing* dès le début de l'épidémie de Covid-19, en avril 2020 : elle avait alors débloqué en urgence des fonds destinés à apporter un complément de financement à 4 projets cliniques ambitieux sur le virus Sars-CoV-2. Parmi ceux-ci, certains ont permis des avancées notables pour la prise en charge de la maladie. En 2021, à la suite de cette première collaboration fructueuse et face à l'ampleur des atteintes du Covid long, la FRM et l'ANRS|MIE ont alors décidé, de manière inédite, de nouer un véritable partenariat pour mener ensemble un appel à projets sur ce thème. Ce sont 11 programmes de recherche qui ont été soutenus en deux vagues. Au total, la FRM s'est engagée à hauteur de 1,7 million d'euros dans ces travaux innovants et prometteurs.

* Un consortium destiné à préparer et coordonner la recherche française sur les maladies infectieuses émergentes, alors dirigé par le Pr Yazdan Yazdanpanah, et devenu en janvier 2021 l'ANRS|MIE suite à la fusion avec l'Agence Nationale de Recherches sur le Sida et les hépatites virales.



TOUS ENGAGÉS

NOS ACTIONS POUR INFORMER ET MOBILISER

Pour collecter les fonds nécessaires au financement de projets, la FRM fait appel à la générosité de tous - mécènes, partenaires et grand public, en mobilisant toutes les énergies. Elle a également pour mission d'informer le plus grand nombre des enjeux et avancées de la recherche.



Les donateurs et testateurs au cœur de la recherche

La générosité des donateurs et testateurs permet aux chercheurs de progresser sur tous les fronts. À travers les dons réguliers, ponctuels, les legs, les donations et les assurances-vie, des avancées majeures sont faites.

Financée en majorité par la générosité du public, la Fondation pour la Recherche Médicale accompagne les donateurs et testateurs dans leur projet : rendre hommage à un proche touché par la maladie, aider les générations futures... Elle agit ainsi en véritable trait d'union entre les donateurs, les testateurs, et les chercheurs pour soutenir des projets prometteurs qui, demain, sauveront des vies.



TÉMOIGNAGE

Jacqueline P.

Testatrice

En mai 2020, au moment de la crise Covid, j'entends un appel à dons de M. Thierry Lhermitte pour soutenir la recherche médicale au travers de la Fondation pour la Recherche Médicale (FRM). Parallèlement, fidèle téléspectatrice des émissions médicales sur France 5 animées par M^{me} Marina Carrère d'Encausse, je prends conscience de la multiplicité des pathologies potentielles. Je pense que nous avons beaucoup de chance de disposer en France d'un environnement médical important mais celui-ci nécessite des moyens financiers considérables que le seul financement public ne peut pas assurer. Une fondation telle que la FRM a l'avantage d'être spécialisée dans le domaine médical et d'être en relation avec de nombreux chercheurs. Elle est donc tout à fait apte à discerner les choix opportuns pour soutenir l'un ou l'autre domaine de recherche compte tenu des besoins. C'est du moins l'espoir que j'ai en ayant décidé de soutenir la FRM via un legs testamentaire. Oui, la recherche médicale c'est l'avenir et il faut que, chacun à notre niveau, nous la soutenions car nous ne pouvons pas que désirer bien vieillir « en bonne santé », il nous faut aussi agir ! ■

EN 2022

146
LEGS



3 DONATIONS

121 ASSURANCES-VIE

FAITS MARQUANTS 2022

2^e édition de la Semaine de la Recherche en Santé Mentale

Du 28 mars au 1^{er} avril 2022, la FRM a organisé la 2^e édition de la Semaine de la Recherche en Santé Mentale. Au programme notamment, deux échanges en direct sur Instagram : des pistes concrètes pour surmonter l'anxiété avec le médecin généraliste et romancier Baptiste Beaulieu en duo avec le psychiatre David Gourion, alias Docteur Feel Good, et un focus sur le rôle majeur de l'activité physique pour prendre soin de son psychisme avec le kinésithérapeute Grégoire Gibault, alias Major Mouvement, et Martine Duclos, médecin et chercheuse en physiologie. Des échanges riches et éclairants, à voir ou à revoir sur le compte Instagram de la FRM.



Faire un legs à la FRM, c'est donner du sens à son patrimoine

Pouvoir à nouveau gravir une montagne grâce à la pose d'un pacemaker. Souffler ses bougies entre amis et célébrer par la même occasion sa victoire contre le cancer après une immunothérapie. Faire voltiger son fils sur ses épaules, à la suite d'une greffe tant attendue... Autant de moments de vie permis par la recherche médicale. Un legs à la FRM peut permettre à des milliers de personnes de gagner en espérance de vie, en intensité de vie : un message aussi simple que fort mis au cœur de notre campagne de promotion du legs en 2022 via trois nouveaux films TV.

© Astrid du Crollanza - E. Begouen Inserm



POUR FAIRE RECULER
LA MALADIE D'ALZHEIMER,
ON A TOUS
UN RÔLE À JOUER.

AGIR ENSEMBLE
#CONTRELOUBLI



Campagne nationale de mobilisation contre la maladie d'Alzheimer

Du 16 au 21 septembre 2022, la Fondation pour la Recherche Médicale a lancé la 5^e édition de sa campagne nationale de mobilisation sur la maladie d'Alzheimer.

Grâce aux soutiens de TF1, France Télévisions, M6 et Canal+, un message fort de mobilisation et d'appel aux dons a été diffusé gracieusement pour permettre de sensibiliser le grand public à l'urgence de soutenir la recherche sur la maladie d'Alzheimer.



Des moments de vie rendus possibles par vos dons à la FRM

Du 22 au 29 novembre 2022, trois nouveaux spots TV ont été diffusés sur les chaînes de télévision nationales pour sensibiliser le grand public à l'utilité de ses dons, en mettant en lumière des moments de vie rendus possibles par la recherche médicale, tirant ainsi le fil de la campagne legs diffusée durant l'été. Si nous vivons en meilleure santé et plus longtemps, c'est bel et bien grâce à ces chercheurs d'excellence, sélectionnés et soutenus grâce à votre générosité par la FRM, qui innovent chaque jour pour sauver des vies.



© Julie Bourges

Les Prix de la Fondation pour la Recherche Médicale 2022

Les 29 novembre et 7 décembre 2022 ont eu lieu les cérémonies de remise des Prix FRM au Collège de France et à la Maison de la Recherche. Deux Prix de la communication ont été remis et dix-sept Prix scientifiques et de recherche ont été décernés aux chercheurs lauréats pour l'excellence de leurs projets et les espoirs de progrès médical permis par leurs travaux.

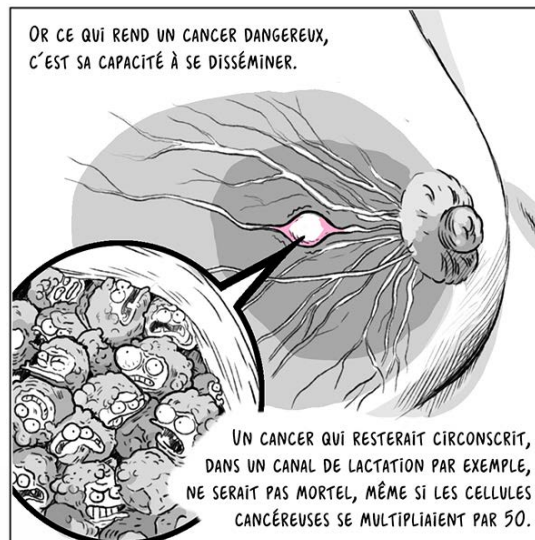


Des outils de communication pour informer régulièrement le grand public

Les bandes dessinées

Accompagnée de **Lison Bernet, autrice**, la FRM va à la rencontre de chercheurs dont les projets sont soutenus par la Fondation et met ensuite en image leurs travaux. En 2022, cinq bandes dessinées ont ainsi été réalisées sur les thématiques suivantes :

- la sclérose en plaques,
- la maladie de Parkinson,
- l'endométriose,
- le cancer du sein,
- la transplantation cardiaque.



Retrouvez les bandes dessinées sur FRM.ORG



Les chroniques de Thierry Lhermitte

Thierry Lhermitte, le parrain de la FRM, intervient tout au long de l'année sur les ondes de France Inter, dans l'émission « Grand bien vous fasse! » présentée par Ali Rebeih, en direct de 10 h à 11 h, pour évoquer un projet de recherche soutenu par la FRM. Au cours de l'année, 9 visites de laboratoire ont été organisées, donnant lieu à 9 chroniques et permettant de faire le point sur les avancées de la recherche médicale.

Réécoutez ces chroniques sur FRM.ORG



NOUS SUIVRE SUR LES RÉSEAUX SOCIAUX :



Créer une relation privilégiée avec les donateurs

Recherche & Santé, le magazine de la FRM

En 2022, le magazine *Recherche & Santé* a été diffusé à plus de 180 000 donateurs. Il aborde de nombreux sujets de santé, fait le point sur les avancées de la recherche et propose un dossier complet sur une thématique en particulier.

- N° 169 – janvier 2022 : Diagnostic des cancers
- N° 170 – avril 2022 : La maladie de Parkinson
- N° 171 – juillet 2022 : Les menaces invisibles de la pollution environnementale
- N° 172 – octobre 2022 : L'arthrose

Pour retrouver l'ensemble des numéros



Un nouvel espace donateurs

En décembre 2022, les équipes de la Fondation pour la Recherche Médicale ont lancé une nouvelle interface, dédiée aux donateurs. Accessible directement depuis le site frm.org, cet espace leur permet :

- de gérer leurs informations personnelles (coordonnées, préférences de communication, montant de prélèvement),
- de télécharger leurs reçus fiscaux,
- d'avoir un contact privilégié avec le service donateur.

➤ Rendez-vous sur espace donateur.frm.org

22 fondations abritées qui s'engagent aux côtés de la FRM

Grâce à son statut de fondation abritante, la FRM accompagne les particuliers, les chercheurs ou les entreprises dans la création et le développement de fondations placées sous son égide. En 2022, 22 fondations abritées ont œuvré à ses côtés dans le soutien à la recherche contre les maladies.

17 fondations abritées de mécènes

Créées à l'initiative de particuliers, elles permettent de s'engager de manière active pour quelques années, en choisissant les domaines de recherche soutenus, en fédérant leurs proches autour d'un projet porteur de sens, ou en honorant la mémoire d'un proche. Les fondations abritées bénéficient du savoir-faire et de l'accompagnement administratif de la Fondation pour la Recherche Médicale.

FONDATION LINE POMARET-DELANLANDE

Créée en 2003

VOCATION Financer la recherche sur les maladies rares, par le biais du Prix Line Pomaret-Delalande, décerné chaque année et destiné à financer un jeune chercheur pendant les trois années de son doctorat de sciences.

FONDATION VICTOR ET ERMINIA MESCLE

Créée en 2006

VOCATION Financer la recherche sur la transplantation d'organes et la thérapie cellulaire, par le biais du Prix Victor et Erminia Mescle.

FONDATION GUILLAUMAT-PIEL

Créée en 2011

VOCATION Financer la recherche sur les maladies infantiles et/ou du sang et les maladies ostéoarticulaires, par le biais, entre autres, des deux Prix Fondation Guillaumat-Piel.

FONDATION MARIE-NOËLLE

Créée en 2014

VOCATION Financer la recherche sur la trisomie 21 et/ou les retards mentaux d'origine génétique.

FONDATION SUZANNE BOURCIER NÉE RIVIÈRE

Créée en 2014

VOCATION Financer la recherche dans les domaines du cancer, de l'ophtalmologie et des maladies cardiovasculaires.

FONDATION THÉMIS ET PÉGASE

Créée en 2014

VOCATION Financer une ou plusieurs équipes de recherche.

FONDATION TINCOURT-BESSON

Créée en 2015

VOCATION Financer la recherche dans son ensemble.

FONDATION ERNEST-ANTOINE ET ANTOINETTE SEILLIÈRE

Créée en 2015

VOCATION Financer la recherche sur le cancer.

FONDATION DURLACH

Créée en 2017

VOCATION Financer la recherche sur l'insuffisance rénale, la maladie polykystique et ses déterminants génétiques.

FONDATION ESPÉRANCE

Créée en 2017

VOCATION Financer la recherche médicale et en priorité, la recherche sur les maladies neurodégénératives telles que la sclérose en plaques et la maladie de Parkinson.

FONDATION GINETTE PESLIER-BOUVIER

Créée en 2017

VOCATION Financer la recherche sur les cancers.

FONDATION YOLANDE CALVET

Créée en 2018

VOCATION Soutenir les travaux de recherche sur la maladie de Parkinson.

FONDATION DOCTEUR ALAIN ROUSSEAU

Créée en 2018

VOCATION Soutenir chaque année les projets de recherche sur les maladies cardiovasculaires, et en particulier la myo-cardiopathie.

FONDATION SIMONE, CLAUDE ET JEAN-PIERRE BESSIS

Créée en 2019

VOCATION Soutenir la recherche pour prévenir et combattre les maladies neurodégénératives et en priorité la maladie de Parkinson.

FONDATION CAPUCINE

Créée en 2019, à l'initiative de l'association Capucine

VOCATION Soutenir la recherche sur les leucémies et plus particulièrement la recherche sur la greffe de moelle osseuse.

FONDATION BERNADETTE ET PIERRE DUBAN

Créée en 2020

VOCATION Remettre un prix couronnant des recherches sur les maladies d'Alzheimer et dégénératives du cerveau.

FONDATION ACANTHA

Créée en 2021

VOCATION Soutenir la recherche sur le cancer de la peau, le paludisme, l'épilepsie et les maladies auto-immunes.


TÉMOIGNAGE

L'action de la Fondation Yolande Calvet

Bernard Calvet

Créée en 2018 pour financer des travaux de recherche sur la maladie de Parkinson, cette Fondation

a bénéficié d'un appui constant de la FRM. Un premier bilan, après cinq ans d'existence, peut aujourd'hui être fait. Grâce à son expertise, la FRM nous permet de sélectionner les meilleures équipes menant des recherches sur la maladie de Parkinson. Ces dernières années, nous avons ainsi soutenu des travaux

au sein de l'Institut des Maladies neuro-dégénératives de Bordeaux, de l'Institut de Génétique Moléculaire de Montpellier, du Centre interdisciplinaire de recherche en biologie du Collège de France, ou encore de l'Institut du Cerveau (ICM) à l'Hôpital de la Pitié-Salpêtrière à Paris. Ces travaux font l'objet de comptes rendus scientifiques et de publications qui nous sont communiqués régulièrement. Des rencontres avec les chercheurs sont organisées lors de visites de laboratoires ou par visioconférence en période

de confinement Covid. Ces échanges, toujours fructueux et motivants, permettent d'apprécier l'engagement des chercheurs et de leur témoigner notre reconnaissance. Enfin, il faut mentionner l'appui administratif et comptable de la FRM (tenue des comptes et des comités exécutifs, suivi et proposition de programmes de recherche à financer...) : tout ceci est fait avec rigueur et permet de se concentrer sur la mission de notre fondation abritée. ■

5 fondations abritées de chercheurs

Créées par des chercheurs, associations, sociétés savantes... ces fondations ont pour objectif d'accélérer la recherche dans un ou plusieurs domaines spécifiques.

FONDATION POUR L'INNOVATION THÉRAPEUTIQUE BÉATRICE DENYS

Créée en 2006 par une société financière
VOCATION Soutenir tout projet de recherche, quel que soit le domaine thérapeutique concerné.

FONDATION DU REIN

Créée en 2010 par une communauté de médecins, professeurs et autres personnalités qualifiées
VOCATION Financer la recherche sur les maladies rénales.

FONDATION POUR LA RECHERCHE SUR LES AVC

Créée en 2014 par des médecins, professeurs et autres personnalités qualifiées
VOCATION Financer la recherche sur les maladies neurovasculaires, notamment les AVC, afin d'améliorer la compréhension de leurs mécanismes et de leurs conséquences, leur diagnostic, leur prévention, leur traitement et la qualité de vie des malades.

FONDATION RECHERCHE NECKER ENFANTS MALADES

Créée en 2017 par des médecins, professeurs et autres personnalités qualifiées
VOCATION Soutenir le fonctionnement et le développement de la recherche fondamentale et de la recherche clinique des maladies acquises de l'enfant et du jeune, notamment telle que pratiquée au sein de l'Institut Necker Enfants Malades.

FONDATION POUR LA RECHERCHE SUR L'ENDOMÉTRIOSE

Créée en 2021 par ENDOfmind France, une association de patientes qui agit depuis 2014 pour que la maladie soit mieux connue et sa prise en charge améliorée
VOCATION Accélérer la recherche sur l'endométriose grâce aux outils scientifiques les plus innovants et l'implication des acteurs concernés : chercheurs, professionnels de santé et malades.



© Julie Bourges

Célébrer la recherche médicale

Tous les ans, la Fondation pour la Recherche Médicale célèbre les chercheurs, donateurs, mécènes et philanthropes au cours d'une cérémonie de remise des prix. Cette année, deux cérémonies ont eu lieu le 29 novembre et le 7 décembre, et 19 prix ont été remis.

- ★ PRIX JEAN-PAUL BINET :
Thierry Couffinhal
- ★ PRIX BERNADETTE ET PIERRE DUBAN :
Cécilia Samieri
- ★ PRIX FABRICE LE MOUHAËR :
Séverine Boillée
- ★ PRIX JACQUES PIRAUD : Nicolas Manel
- ★ PRIX RAYMOND ROSEN :
Gaëlle Legube - Éliane Piaggio
- ★ PRIX LUCIEN TARTOIS : Jean-Luc Imler
- ★ PRIX JEANNE-PHILIPPE BÉZIAT : Louise Michel
- ★ PRIX ODETTE ROUANET : Marine Sallé
- ★ PRIX RACHEL AJZEN ET LÉON IAGOLNITZER :
Nathalie Rouach
- ★ PRIX BRIXHAM FOUNDATION : Bertrand Coste
- ★ PRIX MARIE-PAULE BURRUS :
Caroline Moreau
- ★ PRIX DE LA FONDATION GUILLAUMAT-PIEL :
Judith Landman-Parker - Jérôme Guicheux
- ★ PRIX DE LA FONDATION VICTOR ET ERMINIA
MESCLE : Olivier Thaumat
- ★ PRIX LINE POMARET-DELANDE (2021) :
Juliette Archimbaud
- ★ PRIX JEAN BERNARD : François Carré
- ★ PRIX CLAUDINE ESCOFFIER-LAMBIOTTE :
Caroline Paré

Pour en savoir plus



TÉMOIGNAGE



Laurent Abel
Directeur de l'équipe
« Génétique humaine des
maladies infectieuses :
prédisposition complexe »
(Institut Imagine, Paris
et Université Rockefeller,
New York) et lauréat du
Grand Prix FRM 2022

La FRM est une institution incontournable dans le paysage de la recherche française en sciences de la vie et de la santé. De très nombreux chercheurs ont reçu un soutien de sa part à un moment ou à un autre de leur carrière. Personnellement, j'y suis très attaché car la Fondation, plus que toute autre organisation caritative, a accompagné le développement de notre équipe, avec Jean-Laurent Casanova, tout au long de ces années. J'ai reçu personnellement deux Prix par la FRM, en 1998 et en 2016*. Le premier, en particulier, témoigne de l'esprit visionnaire de la Fondation car notre thématique était précurseur à l'époque. Pour un jeune chercheur, une telle mise en lumière est particulièrement importante : elle est synonyme de qualité scientifique et peut être un levier pour d'autres financements.

Et avec son Grand Prix 2022, la FRM m'a fait un grand honneur. Cette distinction représente une reconnaissance inestimable des travaux menés durant des décennies par notre équipe et des avancées réalisées. Ces résultats, nous les devons aussi à son soutien constant. Dernièrement encore, le label « Équipe FRM », ou encore son engagement à nos côtés sur la Covid-19 ; avec des découvertes qui nous permettent aujourd'hui de développer un test de dépistage des personnes à risque de formes sévères de la maladie.

Enfin, j'ai à cœur de souligner qu'une des interventions majeures de la Fondation est son appui aux médecins désireux d'effectuer une thèse de sciences. Dans notre domaine des maladies infectieuses, les compétences des jeunes médecins sont cruciales et la FRM est systématiquement au rendez-vous pour les soutenir durant cette période et leur permettre de se consacrer entièrement au laboratoire. Il s'agit d'un financement unique en la matière. Il permet à ces talents de se former à la recherche, de faire avancer nos projets et, parfois d'être à l'origine de belles découvertes. Une façon précieuse, donc, d'assurer la relève! ■

* Les Prix Jacques Piraud et Lucien Tartois.

SES RECHERCHES

Directeur de recherche de classe exceptionnelle à l'Inserm, Laurent Abel mène, depuis 35 ans, des recherches pionnières sur le rôle de la génétique dans la vulnérabilité aux maladies infectieuses. Nous ne sommes en effet pas tous égaux face aux agents pathogènes. Le chercheur a montré, au fil des ans, que des anomalies génétiques étaient à l'origine de déficits immunitaires qui entraînaient des formes graves de maladies infectieuses comme la lèpre, les hépatites virales, la tuberculose ou encore l'herpès. Récemment, ses travaux ont pointé le fait qu'environ un quart des formes sévères de Covid-19 étaient dues à des anomalies génétiques ou immunologiques. Des découvertes mises à l'honneur par la prestigieuse revue *Nature* dans son top 10 des avancées scientifiques majeures de l'année 2020.



La Fondation pour la Recherche Médicale remercie...

ses mécènes pour leur soutien aux axes prioritaires :

(Agir sur la neurodégénérescence, Prévenir les effets de l'environnement sur la santé, Réparer le corps humain, Accélérer la recherche sur la Covid-19 et les virus émergents)



ses mécènes pour leur engagement sur le programme généraliste :



Merci aussi à tous les autres partenaires pour leur soutien :

Amadeis, Association Uriel, Banque Française Mutualiste, Brixham Foundation, BYCA, Can B, Copley May Foundation, Crédit Coopératif, DB Fondation, Domitys, Equistone, Fondation Blanchecape, Fondation Donase, Fondation Emma, Fondation Daniel Iagolnitzer, Fondation Jeanne Dejour, Fondation JM Bruneau, Fondation Leducq, Fondation Montpensier, Fondation Roland Bailly, Fondation Roland Grillet, Fondation Schlumberger pour l'Éducation et la Recherche, Fonds Handicap et Société, Fonds Résonance, Grand Chêne Gestion, Handicare, Isoltoit, Institut Danone, La Médicale de France, Milleis Banque, NovaSancO, Reinsurance Partners, Stardata, Supplay, Téléshopping.



TÉMOIGNAGE



Isabelle Giordano

Responsable mécénat du Groupe et Déléguée générale de la Fondation BNP Paribas, partenaire de la FRM sur l'axe « Prévenir les effets de l'environnement sur la santé »

Si nous parlons du monde d'après, il faut placer la recherche au cœur de nos priorités, comme l'un des piliers du changement et de la transition écologique : c'est l'un des objectifs de la Fondation BNP Paribas. Et c'est aussi pourquoi, dans le souci de construire une société plus sûre et plus saine, nous avons choisi de collaborer sur le thème crucial des liens entre Environnement et Santé, avec la FRM. Un enjeu fondamental pour notre avenir à tous. Je me réjouis des perspectives prometteuses de cette collaboration. ■



© Julie Bourges

Anne-Sophie Gracieux

Responsable du département philanthropie, mécénat et partenariats de la FRM

S'engager aux côtés de la FRM en faveur de la recherche médicale est porteur de sens pour les entreprises. Cela peut être, notamment, l'occasion d'adjoindre un volet pertinent à sa démarche RSE*, sur des sujets cruciaux tels que l'environnement, pour lequel le lien direct avec la santé est de plus en plus pointé.

On a souvent l'impression que cet univers de la recherche médicale est éloigné de celui des entreprises. Pourtant, ils partagent des similitudes : le temps long de la recherche médicale fait écho à celui de l'entreprise, en conjuguant la nécessité d'adopter une

vision sur le long terme et un besoin d'anticipation. Nous avons à cœur de nouer une relation étroite avec nos partenaires et mécènes qui permet de rendre plus tangible le travail des chercheurs. Nous déployons de multiples opportunités de fédérer les collaborateurs derrière une cause commune inspirante : rencontres privilégiées avec les chercheurs pour décrypter leurs travaux, visites de laboratoires, événements dédiés. Choisir la FRM, c'est s'engager concrètement pour lutter contre l'inégalité que constitue l'atteinte par la maladie. ■

* Responsabilité sociale des entreprises.

Les médias s'engagent

En 2022, « TARATATA 100 % contre le cancer » a investi la Seine Musicale pour la 1^{re} fois au profit de la FRM. Ce concert événement proposé et présenté par Nagui, a été diffusé en prime time le 29 octobre sur France 2. Zazie, Patrick Bruel, Marc Lavoine, Pascal Obispo et leurs invités surprise se sont unis pour deux heures de show avec des reprises, des duos, dans tous les styles de musique. Ce « TARATATA 100 % contre le cancer » a permis de réunir plus de 2,3 millions de téléspectateurs devant France 2! Grâce à la mobilisation de tous, ce sont plus de 300 000 euros qui ont pu être collectés, grâce à la recette du concert, aux dons par SMS et aux dons en ligne sur notre site Internet. Une somme 100 % attribuée par la FRM à la lutte contre le cancer.



Un concert événement pour la recherche sur le cancer, présenté par Nagui, parrain de la FRM.

Pour en savoir plus



france·tv



Les chaînes unies et engagées pour la campagne Alzheimer

AGIR ENSEMBLE #CONTRELOUBLI : une 5^e campagne nationale de mobilisation contre la maladie d'Alzheimer. Du vendredi 16 au mercredi 21 septembre, les grands groupes de télévision français (TF1, France Télévisions, M6 et Canal+) se sont unis pour relayer l'appel de la FRM. Un spot de sensibilisation et d'appel aux dons, porté par Élie Semoun, Laury Thilleman et Matt Pokora, a été diffusé gracieusement sur de nombreux créneaux horaires des chaînes partenaires.

Des personnalités, des chercheurs et des représentants de la FRM sont intervenus lors d'émissions et rendez-vous d'information pour sensibiliser les téléspectateurs aux besoins de la recherche.

Sur Internet et les réseaux sociaux, de nombreuses vidéos ont mis en avant le rôle et l'impact de chacun pour faire reculer la maladie : chercheurs – aidants – partenaires – parrains.

Pour en savoir plus



Ils se mobilisent aussi à nos côtés

Depuis de nombreuses années, la Fondation pour la Recherche Médicale peut compter sur des personnalités engagées qui se font porte-parole et ambassadeurs des enjeux de la recherche médicale. Ils partagent leur histoire et leurs expériences sur des sujets de santé qui les touchent parfois personnellement et font connaître les projets de recherche portés par la Fondation.



© Sylvie Castioni / bestimage

Clotilde Courau s'engage une nouvelle fois aux côtés de la FRM pour la recherche sur les maladies psychiatriques.

Marina Carrère d'Encasse et Marc Levy, une marraine et un parrain très investis de la FRM.



© Karine Beloucar




© Thomas Léaud



Chronique
« Grand bien
vous fasse »



© Thomas Léaud



Valérie Lemarchandel
Directrice scientifique



**NOTRE
FONCTIONNEMENT**




Alexis Vandevivère
Directeur du développement
des ressources et de la
communication



Denis Duverne
Président du Conseil
de surveillance

UNE GOUVERNANCE PARTAGÉE



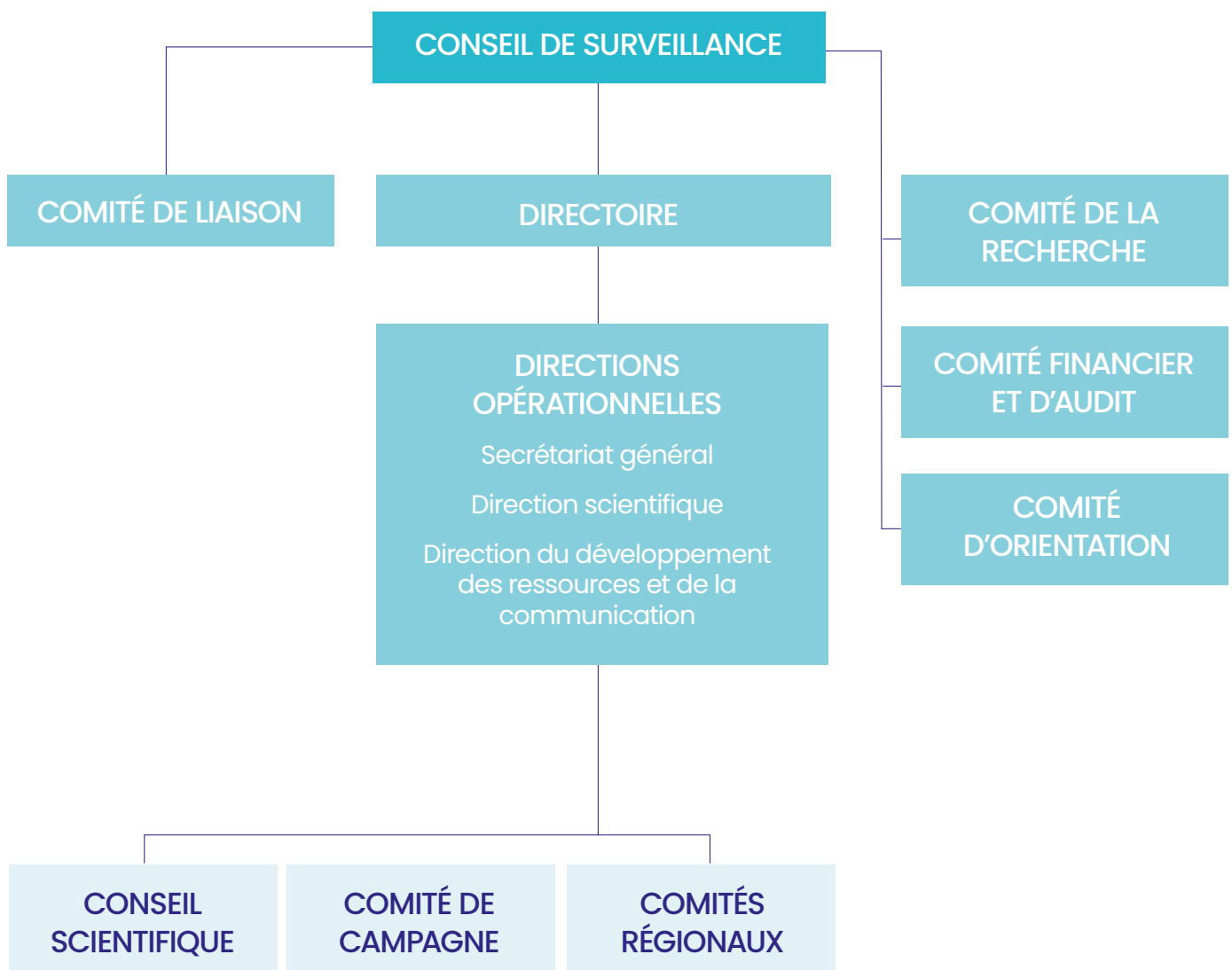
Benjamin Pruvost
Président du Directoire

Plusieurs instances assurent la gouvernance de la Fondation pour la Recherche Médicale, pour un pouvoir partagé et ainsi mieux contrôlé. À l'exception du Directoire, elles sont composées de membres bénévoles.



Organigramme simplifié

La gouvernance de la Fondation est assurée par plusieurs instances. Cette organisation permet de s'appuyer sur des expertises pointues et complémentaires. Elle permet de prendre des décisions éclairées et mesurées, de façon collégiale et équilibrée. Autant de gages décisifs sur la fiabilité de l'action de la FRM ainsi que sur l'engagement et le professionnalisme de ses équipes.





Une gouvernance partagée

Le Conseil de surveillance

Cette instance valide la stratégie de la Fondation pour la Recherche Médicale. Elle surveille la bonne gestion courante de la FRM exercée par le Directoire qu'elle nomme. Le Conseil est assisté dans cette fonction de surveillance par les trois Comités consultatifs. Il se réunit au moins deux fois par an.

Le Comité de liaison

Ce Comité s'assure que les points mis à l'ordre du jour du Conseil de surveillance ont été préalablement examinés et discutés par les Comités consultatifs compétents. Il donne son avis sur l'évolution des salaires des membres du Directoire. Il prépare la décision du Conseil de surveillance portant sur les nominations ou les renouvellements des mandats pour toute la gouvernance. Il se réunit au moins trois fois par an.

Le Directoire

Il assure le fonctionnement et l'animation de la FRM en mettant en œuvre la stratégie qu'il a proposée et qui a été validée par le Conseil de surveillance. Le Directoire est composé de trois membres au plus et est nommé par le Conseil de surveillance. Il se réunit au moins une fois par mois.

Les Directions opérationnelles

Au nombre de trois (Secrétariat général, Direction scientifique et Direction du développement des ressources et de la communication), ces directions sont constituées de 42 salariés qui assurent le fonctionnement et l'animation de la FRM au quotidien.

Les Comités consultatifs

LE COMITÉ DE LA RECHERCHE

Ce Comité identifie les enjeux de la recherche médicale en France, afin de conseiller la Fondation pour la Recherche Médicale sur le développement de sa politique scientifique à long terme. Il travaille en coordination avec le Conseil scientifique et le membre du Directoire en charge de la direction scientifique. Son rôle est consultatif et ses recommandations sont transmises au Conseil de surveillance. Il se réunit au moins deux fois par an.

LE COMITÉ FINANCIER ET D'AUDIT

Ce Comité veille à la bonne gestion comptable et financière de la Fondation pour la Recherche Médicale. Les budgets annuels et les comptes définitifs lui sont soumis avant approbation par le Conseil de surveillance. Il recommande une stratégie de placements et conseille le Directoire dans ses choix d'allocations d'actifs. Il s'assure de l'efficacité du système de contrôle interne et de la gestion des risques. Il se réunit au moins deux fois par an.

LE COMITÉ D'ORIENTATION

Ce Comité joue un rôle consultatif auprès du Conseil de surveillance et a pour mission d'assister la Fondation pour la Recherche Médicale dans son développement à long terme sur le plan des politiques de communication et de collecte. Il se réunit au moins deux fois par an.



© Getty Images

Le Conseil scientifique

Les membres de ce Conseil sont des personnalités reconnues qui exercent une activité de recherche au sein d'établissements publics, dans des disciplines scientifiques et médicales variées. La mission du Conseil scientifique est d'examiner les demandes de financement qui lui sont adressées par des chercheurs ou des équipes, en réponse aux appels à projets de la Fondation pour la Recherche Médicale. Son jugement se fonde sur l'excellence des projets, les espoirs de progrès médical dont ils sont porteurs, ainsi que sur la qualité scientifique des chercheurs impliqués. Il transmet son avis au Directoire pour approbation. Il se réunit au moins quatre fois par an.

Les Comités régionaux

Ils sont composés exclusivement de bénévoles, représentant la FRM au niveau local. Ils mettent en œuvre des actions de collecte et de développement de sa notoriété. Pour cela, ils font connaître la FRM aux réseaux locaux (économiques, associatifs, institutionnels, organisateurs de manifestations culturelles ou sportives...) en vue de conclure des partenariats.

Le Comité de campagne

Ce comité est composé de membres donateurs et de personnalités dont la mission est de soutenir la FRM dans sa collecte de fonds auprès d'autres grands donateurs privés et entreprises partenaires, avec pour ambition de permettre à la FRM d'atteindre les objectifs scientifiques qu'elle s'est fixés.



Des bénévoles mobilisés sur tout le territoire

Si la recherche avance, c'est aussi grâce à la mobilisation des bénévoles des 13 comités régionaux de la Fondation pour la Recherche Médicale. Déployés sur l'ensemble du territoire, ils contribuent au développement de notre notoriété localement et se mobilisent pour collecter auprès des différents acteurs.



Marche solidaire contre le cancer du sein – Comité Normandie

Dimanche 16 octobre 2022, une marche a été organisée par l'association Roses en baie, dans le cadre d'Octobre Rose. Pas moins de 1 500 marcheurs se sont rassemblés, permettant de collecter 33 897 euros pour la Fondation pour la Recherche Médicale !



Soirées des lauréats – Comités Grand-Est/Strasbourg, Nouvelle-Aquitaine/Bordeaux, Occitanie/Languedoc-Roussillon

En 2022, ce sont trois soirées des lauréats qui ont été organisées, à Strasbourg, Bordeaux et Montpellier. Ces soirées permettent aux chercheurs d'une même région de se retrouver et de rencontrer les donateurs qui, par leur engagement, font vivre la FRM et soutiennent la recherche partout en France.



Concert caritatif – Comité Nouvelle-Aquitaine/Bordeaux

Le 21 juin 2022, avec le concours de l'association Mécénart, le comité a célébré la Fête de la musique en grande pompe ! Pour l'occasion, 300 personnes ont eu la chance d'assister à un concert lyrique, donné par Julie Mathevet, soprano colorature, et France Desneulin, pianiste, au Château Smith Haut Lafitte. Une magnifique soirée, qui a permis de collecter près de 6 000 euros pour la Fondation pour la Recherche Médicale.



Geneviève Tachon
Auvergne-Rhône-Alpes / Lyon



François Motty
Grand Est / Lorraine



Julien Dupain
Grand Est / Reims



Françoise Werckmann
Grand Est / Strasbourg



Béatrice Stievenard
Hauts-de-France / Lille



Philippe Beillon
Île-de-France / Nord



Philippe Rives
Normandie



Bernard Alaux
Nouvelle-Aquitaine / Bordeaux



Gérard Batut
Nouvelle-Aquitaine / Poitou-Charentes



Gilles Roche
Occitanie / Languedoc-Roussillon



Dario Mougel
PACA / Marseille



Jean-Laurent Terrazoni
PACA / Nice



Guylian Clarisse
Pays de la Loire

Vous souhaitez vous engager en tant que bénévole dans votre région ?





LES COMPTES SIMPLIFIÉS



© Julie Bourges

Acteur essentiel de la recherche publique en France et financée exclusivement par appel à la générosité du public, la FRM poursuit ses actions de mobilisation et intègre des critères responsables d'investissement. Elle garantit la transparence sur l'origine des fonds collectés et leur utilisation, conformément aux souhaits des donateurs.



Le mot de la présidente du Comité financier et d'audit

La Fondation pour la Recherche Médicale (FRM) est un acteur essentiel de la recherche publique en France. Elle se finance en majorité par appel à la générosité publique.



© Jules Bourges

Évelyne Ratte
Présidente du Comité financier et d'audit

Actions menées, dans un contexte socio-économique peu favorable à la générosité publique

L'année 2022 s'est inscrite dans la continuité des actions menées dans le cadre du plan stratégique défini pour 2019-2025 et validé par le Conseil de surveillance de la FRM. Faisant suite à deux années marquées par le Covid et un contexte sanitaire exceptionnel, l'année 2022 s'est caractérisée par une situation économique, financière et sociale fragilisée par les tensions internationales.

Dans ce contexte peu favorable à la générosité du public, la FRM a poursuivi ses actions de mobilisation des donateurs et a tenu ses engagements de soutien à l'ensemble de la recherche médicale française en mobilisant 47 M€ pour le financement de 379 projets de recherche.

Ressources collectées pour assurer ces actions

Pour financer ce soutien, la FRM a pu, cette année encore, compter sur la générosité des donateurs, à travers les libéralités (40,4 M€) mais aussi, grâce à l'ensemble de ses collectes (dons par courrier, collecte digitale, soutiens de ses philanthropes et mécènes cumulant 18,4 M€). À ces montants, il faut ajouter 3,9 M€ de contributions financières issues de nos partenariats et qui concrétisent la stratégie de diversification de nos ressources au cœur de notre stratégie 2025.

Une gestion financière prudente permet aussi d'assurer la pérennité de cet effort de financement de la recherche médicale. 3,9 M€ de produits financiers contre 3,6 M€ en 2021 sont venus augmenter nos ressources de l'année dans un contexte boursier encore très volatil, qui a conduit - par prudence comptable - à inscrire dans les comptes une provision pour dépréciation d'actifs de 3,1 M€ au 31/12/2022.

Malgré cette provision, la FRM dégage fin 2022 un résultat excédentaire de 1,6 M€ contre 0,14 M€ en 2021. L'affectation du résultat permet de revaloriser la dotation statutaire à hauteur de 1 M€ et d'accroître les réserves destinées à la recherche en les portant à 19,2 M€, soit l'équivalent de 4,7 mois de soutien à la recherche en 2023.

Une raison sociale et un pilotage confortés

Malgré les incertitudes de l'environnement à venir, nous demeurons convaincus de la nécessité de soutenir la recherche médicale et de le faire de manière résolue et dans la durée. Les suivis réguliers de l'évolution de l'activité et des comptes par la Formation Audit et la Formation Placements, ainsi que le bon fonctionnement de la gouvernance, permettent aux instances de la FRM de réajuster si nécessaire et rapidement les engagements de recherche et les charges de structure, de manière à mener à bien les missions en cours. L'objectif est de garantir la transparence sur l'origine des fonds collectés ainsi que sur leur utilisation, conformément aux souhaits des donateurs. ■

Évelyne RATTE

**L'ESSENTIEL DE L'ORIGINE ET DE L'EMPLOI DES RESSOURCES**

- **Total des ressources de la FRM en 2022 : 67 135 689 € - dont 100 % d'origine privée et 93,7 % issues directement de l'appel à la générosité du public.**
- **Total des ressources employées en 2022 : 60 657 165 € - 81,6 % de ces dépenses affectées à la mission sociale.**
- **Total des ressources collectées et employées en 2022 qui sont directement issues de la générosité du public : 57 001 133 € - soit 90,6 %.**

Mettre en place une stratégie d'investissement responsable

Financée en majorité par la générosité publique et les revenus de son patrimoine, la Fondation pour la Recherche Médicale est consciente des responsabilités qui lui incombent en matière de prudence, d'efficacité et de transparence dans sa gestion y compris dans celle de son patrimoine financier et immobilier. Convaincue que, plus que jamais, les questions environnementales, sociales et de gouvernance d'entreprise (ESG) sont indissociables de la performance, la FRM a souhaité compléter sa politique d'investissement en y intégrant une dimension responsable et durable. Elle a ainsi été la première fondation en France à adhérer aux principes d'investissement responsable définis par l'ONU (UN-PRI). Et s'est dotée d'une stratégie portant sur la sélection des futurs prestataires et des futurs produits financiers ainsi que sur le suivi des performances ESG (critères environnementaux, sociétaux et de gouvernance) de son portefeuille, en conformité avec les objectifs durables de l'ONU prioritairement poursuivis :

- la bonne santé et le bien-être,
- une éducation de qualité,
- l'égalité entre les sexes,
- la transition énergétique et écologique.



© Jules Bourges

AU 31/12/2022

132,6 M€

du portefeuille de la FRM (78,6 %*) font l'objet d'une classification SFDR (*Sustainable Finance Disclosure Regulation*).

83,1%

des 132,6 M€ d'actifs financiers classifiés SFDR, sont des articles 8 et 9 (produit financier avec caractéristiques sociales et/ou environnementales, ou produit financier possédant un objectif d'investissement durable).

* En l'absence d'une approche unifiée de l'ESG, notamment pour les actifs non cotés, la FRM est dépendante des données fournies par les sociétés de gestion et de leur classification ou non SFDR.



Principaux éléments du compte de résultat simplifié

EN MILLIER D'EUROS	2022	2021	VARIATION		DONT GÉNÉROSITÉ DU PUBLIC	
					COLLECTÉE	AFFECTÉE
RESSOURCES ISSUES DE L'APPEL À LA GÉNÉROSITÉ DU PUBLIC	62 917	60 878	2 039	3,3 %	62 917	-
Dons, legs et mécénat	58 809	57 041	1 768	3,1 %	58 809	
Autres produits liés à l'appel à la générosité du public	4 108	3 837	271	7,1 %	4 108	
AUTRES RESSOURCES PRIVÉES	4 218	194	4 025	2075,9 %		-
Partenariats avec d'autres fondations	3 878	0	3 878	-		
Autres produits non liés à la générosité du public	340	194	146	75,5 %		
TOTAL DES RESSOURCES	67 136	61 072	6 064	9,9 %	62 917	-
Subventions et autres concours publics	0	0	0	-	0	
Reprises sur provisions et dépréciations	269	415	-147	-35,3 %	269	
Utilisation des fonds dédiés antérieurs	892	1 923	-1 031	-53,6 %	892	
TOTAL DES PRODUITS	68 297	63 410	4 886	7,7 %	64 078	-
DÉPENSES DE MISSIONS SOCIALES	49 494	50 636	-1 142	-2,3 %		45 594
FRAIS DE RECHERCHE DE FONDS	8 893	9 536	-643	-6,7 %		8 893
FRAIS DE FONCTIONNEMENT	2 270	2 163	107	5,0 %		2 155
TOTAL DES EMPLOIS	60 657	62 334	-1 677	-2,7 %		56 642
DOTATIONS AUX PROVISIONS ET DÉPRÉCIATIONS	3 101	78	3 023	3894,8 %		3 101
IMPÔT SUR LES BÉNÉFICES	48	20	28	143,2 %		0
REPORT EN FONDS DÉDIÉS	2 815	834	1 981	237,4 %		2 815
TOTAL CHARGES	66 621	63 266	3 355	5,3 %		62 558
EXCÉDENT OU DÉFICIT	1 676	144	1 532	1061,6 %	1 520	

Les ressources de la fondation ont augmenté de 6 M€ (+9,9 %) en 2022 par rapport à 2021 grâce aux contributions positives de l'ensemble des types de ressources de la FRM : dons, legs et mécénat (+1,8 M€); les autres produits liés à la générosité du public concernant les produits financiers des placements réalisés (+0,3 M€); les ressources issues des partenariats avec les autres fondations traitées en mécénat jusqu'à présent (+3,9 M€); les autres produits non liés à la générosité du public issus de l'exploitation de la Maison de la Recherche (+0,1 M€).

100% de nos ressources sont d'origine privée dont 99,5 % issues de notre recherche de fonds et 93,7 % de l'appel strict à la générosité du public.

Le total de produits de l'année est complété par l'utilisation des fonds dédiés et la reprise de provisions, respectivement en baisse de -1,0 M€ et -0,1 M€ par rapport à 2021.

Les emplois 2022 ont baissé de 1,7 M€ par rapport à 2021 dont les dépenses consacrées aux missions sociales qui baissent de -1,1 M€ (-2,3 %) ainsi que les frais de recherche de fonds de -0,6 M€ (-6,7 %). Les frais de fonctionnement augmentent légèrement de +0,1 M€.

Les dépenses consacrées à notre mission sociale représentent 81,6 % du total de nos dépenses. Ce ratio est en amélioration par rapport à 2021 (81,2 %).

Le total des charges de l'année est complété par le report de ressources en fonds dédiés pour utilisation dans les années futures qui augmentent de 2 M€ par rapport à 2021 et une provision par prudence comptable pour dépréciation d'actifs financiers de 3,1 M€ passée en fin d'année en raison de la volatilité des marchés en 2022.

La différence entre les produits et les charges constatée durant l'année constitue un excédent de 1,7 M€ qui permet de revaloriser en raison de l'inflation les dotations et d'augmenter les réserves (cf. bilan).



Bilan simplifié après affectation du résultat

ACTIF NET (en millier d'euros)	2022	2021	PASSIF NET	2022	2021
ACTIF IMMOBILISÉ	35 408	37 493	FONDS PROPRES ET RÉSERVES	91 478	89 933
			Dotations	65 381	64 212
			Écart de réévaluation	6 893	6 893
			Réserve des programmes de recherche pluriannuels futurs	19 204	18 828
			Report à nouveau	0	0
			FONDS REPORTÉS	49 532	43 572
			FONDS DÉDIÉS	6 186	4 263
			PROVISIONS	185	241
ACTIF CIRCULANT	216 188	196 482	DETTES	104 215	95 965
			Dettes envers les chercheurs	76 212	72 930
			Autres dettes	28 003	23 036
TOTAL DE L'ACTIF	251 596	233 975	TOTAL DU PASSIF	251 596	233 975
ENGAGEMENTS REÇUS	48 623	24 431	ENGAGEMENTS DONNÉS	5 547	7 378

L'actif immobilisé correspond au patrimoine immobilier de la Fondation composé de son siège social ainsi que des biens immobiliers légués devant être conservés ou cédés selon les volontés testamentaires. Le total net à fin 2022 s'élève à 35,4 M€, dont 27,2 M€ pour les seuls legs et donations.

L'actif circulant correspond majoritairement au patrimoine financier de la Fondation dont 69,2 M€ correspondant à des actifs financiers adossés aux différentes dotations; 104,6 M€ représentant les actifs financiers adossés à des engagements de recherche qui restent à financer conformément aux échéanciers de versement; 33,9 M€ représentant des créances issues des libéralités comptabilisées et restant à réaliser; 8,5 M€ d'autres créances et charges constatées d'avance.

Les engagements reçus hors bilan sont des legs et autres libéralités en cours d'acceptation par la FRM et non encore reçus, des contrats d'assurance-vie dont la FRM a eu connais-

sance et pour lesquels les versements sont à venir, ainsi que l'engagement jusqu'en 2032 d'une fondation privée.

Les fonds propres et réserves sont composés essentiellement des dotations (dotation statutaire initiale et revalorisée régulièrement 40,6 M€; autres dotations consommables ou non 23,5 M€) et des réserves pour financer les programmes de recherche dans le futur. Elles s'élèvent à 19,2 M€ après affectation du résultat, ce qui représente 4,7 mois de soutien à la recherche en 2023 contre 4,5 mois il y a un an avec un objectif à terme de 6 mois.

Les fonds dédiés s'élevant à 6,2 M€ correspondent à des ressources qui n'ont pu encore être utilisées conformément au souhait des donateurs et le seront dans le futur.

Les dettes à hauteur de 104,2 M€ représentent majoritairement les engagements scientifiques pris par la Fondation et dont les financements restent à verser en fonction d'échéanciers convenus.

En 2022, le résultat excédentaire de 1,7 M€ a été affecté à la revalorisation des dotations (+1 M€ à la dotation statutaire; +0,3 M€ aux autres dotations avec et sans droit de reprise), ainsi qu'aux réserves pour les programmes de recherche futurs (+0,4 M€).

La solidité et la transparence financière sont une priorité pour la FRM. Le suivi régulier et le bon fonctionnement de sa gouvernance lui permettent de veiller à la transparence de l'origine de ses fonds et à la bonne utilisation des dons. Ses comptes sont certifiés par un Commissaire aux comptes indépendant et la FRM est labellisée Don en Confiance.

» Les comptes 2022 dans leur version intégrale sont disponibles sur le site www.frm.org ou sur demande auprès du service des relations donateurs, par courrier ou par téléphone au 01 44 39 75 76, ainsi que sur le site du Journal Officiel des Associations.



Innover pour sauver

54, rue de Varenne
75335 Paris Cedex 07



FRM.ORG

