

RECHERCHE & SANTÉ



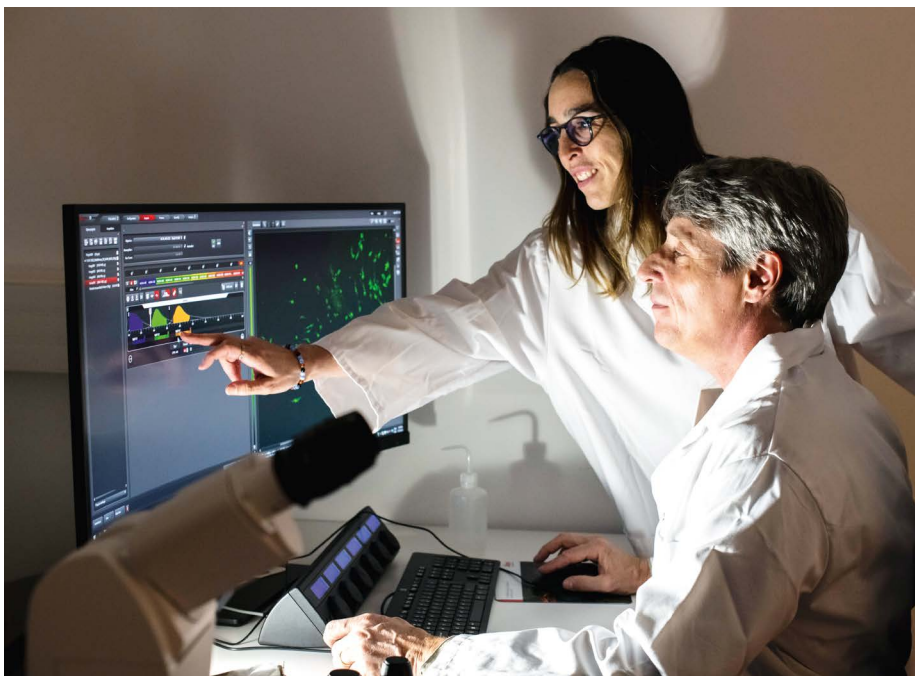
Fondation pour la
Recherche
Médicale

Innovier pour sauver

Hors-série



Rapport annuel 2023



FRM.ORG



© Julie Bourges

SOMMAIRE



4 PRÉAMBULE

- 4 Édito : regards croisés de Benjamin Pruvost et Denis Duverne
- 6 La FRM : le trait d'union entre les chercheurs et la société
- 7 Origines et emplois des ressources



9 VOS DONNS EN ACTIONS SOUTENIR LES CHERCHEURS

- 10 Entretien avec Valérie Lemarchandel
- 11 Soutenir la recherche sur l'ensemble des pathologies et du territoire
- 12 Répondre aux enjeux actuels de la recherche
- 13 Miser sur des projets à fort potentiel pour répondre aux enjeux de santé de demain
- 14 Quelques projets de recherche soutenus dans tous les domaines
- 18 Accompagner des projets à haut potentiel de valorisation :
entretien avec Jean-Marc Herbert
- 19 Encourager la recherche vers les applications cliniques
- 20 Science ouverte : entretien avec Nicolas Eugénie
- 21 Accompagner et fédérer une communauté de chercheurs



22 TOUS ENGAGÉS INFORMER ET MOBILISER

- 23 Vos dons pour relever les grands défis de demain
- 24 Faits marquants 2023
- 26 Des outils de communication pour informer régulièrement le grand public
- 27 Créer une relation privilégiée avec les donateurs
- 28 Les fondations abritées qui s'engagent aux côtés de la FRM
- 30 Célébrer la recherche médicale
- 31 La Fondation pour la Recherche Médicale remercie...
- 32 Les médias s'engagent
- 33 Ils se mobilisent aussi à nos côtés



34 NOTRE FONCTIONNEMENT UNE GOUVERNANCE PARTAGÉE

- 35 Organigramme simplifié
- 36 Zoom sur le Comité de la recherche
- 37 Zoom sur le Comité de campagne
- 38 Des bénévoles mobilisés sur tout le territoire



39 LES COMPTES SIMPLIFIÉS

- 40 Le mot de la présidente du Comité financier et d'audit
- 41 Une stratégie responsable
- 42 Principaux éléments du compte de résultat simplifié
- 43 Bilan simplifié après affectation du résultat





REGARDS CROISÉS

**Benjamin
Pruvost**

Président du Directoire de la FRM

**Denis
Duverne**

Président du Conseil de surveillance de la FRM

**« Ensemble, nous pouvons accroître
le potentiel de la recherche française
et préparer la médecine du futur ! »**

Denis Duverne

Quel bilan faites-vous de l'année 2023 ?

Denis Duverne : Malgré un contexte difficile marqué par les tensions internationales et une conjoncture économique morose, la FRM a vu ses ressources progresser, d'abord du fait d'un record en matière de legs et d'assurances-vie reçus. Ce témoignage de confiance nous honore et nous encourage dans la poursuite de nos missions. Par ailleurs, l'année a été favorable sur les marchés financiers. Cela a permis de revaloriser la dotation de la FRM, compenser l'inflation et augmenter nos réserves, équivalentes à six mois de dotation à la recherche. De quoi sécuriser la situation financière et le fonctionnement de la Fondation. Le mécénat a lui aussi connu une évolution positive, tandis que la collecte – via le marketing *offline* et *online* – s'est maintenue à un niveau satisfaisant. Deux gros événements de collecte sont venus abonder nos ressources : le concert anniversaire des 30 ans de l'émission Taratata, dont l'intégralité des recettes a été reversée à la FRM, et la vente de la Pièce de charité des Hospices de Beaune, dont la FRM a été l'une des deux fondations bénéficiaires. Nous adressons nos remerciements les plus chaleureux à Nagui et à Thierry Lhermitte, nos parrains, dont la généreuse mobilisation a permis ces succès.

Benjamin Pruvost : Le bilan est en effet très positif. Il s'agit également de la deuxième meilleure année en matière d'attributions scientifiques, après 2020 et sa mobilisation exceptionnelle sur fond de Covid. Nous avons ainsi pu pleinement consolider et développer nos actions en faveur de la recherche. Les temps forts qui se sont succédé tout au long de l'année sont maintenant bien installés et assurent une visibilité régulière à la Fondation : Semaine de la recherche en santé mentale, Journée mondiale contre la maladie d'Alzheimer, Octobre rose. La soirée annuelle de la Fondation, en novembre,

en a été le point d'orgue. Dans un nouveau format cette année, elle nous a permis de célébrer l'excellence de la recherche française et de remettre leurs Prix aux 20 lauréats 2023, en présence de 400 chercheurs, donateurs, mécènes, philanthropes, partenaires, bénévoles et salariés. Le symbole de l'union qui fait la singularité et la force de la FRM depuis 76 ans !

Quels faits saillants illustrent l'originalité du positionnement de la FRM ?

DD : Peut-être en premier lieu notre programme de valorisation de la recherche et ses appels à projets « Prématuration de projets Équipe FRM » et « Maturation de projets Équipe FRM », en expérimentation en 2022, qui ont transformé l'essai et pris leur essor en 2023. Avec eux, la FRM a l'ambition d'aider des projets à fort potentiel à aller plus loin en direction de l'innovation, à franchir le fossé délicat qui sépare la recherche fondamentale des premières étapes vers le développement clinique. Des étapes stratégiques auxquelles les chercheurs académiques ne sont pas forcément préparés et pour lesquelles la FRM va les accompagner financièrement et humainement. C'est une première pour la Fondation, qui touche là à d'autres enjeux de la recherche. Et c'est inédit pour un organisme caritatif français.

BP : Je pense à un autre appel à projets, « Environnement et santé », dont la FRM avait décidé d'en faire un axe prioritaire dès 2018, à un moment où cette thématique était très originale. Aujourd'hui, en y adjoignant les sciences humaines et sociales pour bénéficier d'une vision à 360° du sujet, la Fondation est à nouveau précurseur. Il faut saluer ici la clairvoyance des experts du Comité de la recherche de la Fondation. Sur un autre sujet, nous avons innové en 2023 en nous engageant dans le mouvement de la science ouverte. En favorisant la transparence et l'accès libre et gratuit

« La FRM est une organisation visionnaire et réactive, qui sait évoluer pour répondre aux besoins des chercheurs. »

Benjamin Pruvost

aux résultats scientifiques, nous contribuons ainsi à accélérer la diffusion de connaissances et le progrès médical.

Quels sont vos attentes et vos espoirs pour l'avenir ?

BP : Les défis ne manquent pas ! Il faut pérenniser et amplifier notre orientation vers la valorisation des résultats de la recherche, se faire une place dans l'écosystème de l'innovation, apprendre à travailler avec de nouveaux partenaires, notamment les SATT (sociétés d'accélération du transfert de technologies). Je ne doute pas de la réussite de la FRM, qui est une organisation visionnaire et réactive, qui sait évoluer pour répondre aux besoins des chercheurs. C'est sa marque de fabrique et je suis très fier de participer à cette aventure aux côtés des collaborateurs qui s'engagent pour faire fructifier les libéralités de nos généreux donateurs.

DD : La reconnaissance de la FRM dans le milieu des chercheurs est très élevée et nous continuerons à travailler pour accroître la notoriété de la FRM auprès du public afin de maintenir et développer la collecte. Car il faut que la Fondation puisse continuer à financer la recherche, qu'elle soit fondamentale ou appliquée, afin de produire les connaissances indispensables pour ouvrir de nouvelles pistes et innover. Nous compterons à nouveau sur la mobilisation de chacun car ensemble, nous pouvons accroître le potentiel de la recherche française et préparer la médecine du futur ! ■

La Fondation pour la Recherche Médicale : le trait d'union entre les chercheurs et la société

Premier financeur caritatif généraliste de la recherche médicale en France, la FRM est un acteur incontournable de la recherche française. Elle soutient depuis plus de 75 ans la recherche et l'innovation sur toutes les pathologies : cancers, maladies cardiovasculaires, maladies infectieuses, maladies neurologiques et psychiatriques... En adoptant une démarche pluridisciplinaire, la FRM encourage, sélectionne et finance les projets les plus prometteurs. Indépendante, elle agit grâce à la seule générosité de ses donateurs, testateurs, partenaires et philanthropes. Elle est reconnue d'utilité publique et labellisée par le Don en Confiance.

VALEURS



INDÉPENDANCE



IMPARTIALITÉ



EXCELLENCE



TRANSPARENCE



INNOVATION

La recherche fait vivre. Elle permet à des milliers de personnes de gagner en qualité de vie, en intensité de vie, en moments de vie. Collaborateurs, bénévoles, donateurs, testateurs, partenaires, mécènes, philanthropes, parrains, marraines et ambassadeurs... Si la recherche avance, c'est grâce à la mobilisation de tous ceux qui s'engagent à nos côtés, pour une recherche médicale française innovante, pionnière et porteuse de progrès médicaux pour tous.

2 MISSIONS



**Financer des projets
de recherche prometteurs
sur toutes les maladies**



**Informier le grand public
des enjeux et des avancées
de la recherche**

CHIFFRES CLÉS



49 M€

alloués par la FRM à la recherche sur le territoire français en 2023.

1^{ER}



financeur caritatif généraliste de la recherche médicale française.

396



projets de recherche financés en 2023.

+ DE 75 ANS



d'avancées médicales dans tous les domaines.

Origines et emplois des ressources

L'ORIGINE DES RESSOURCES

100 % des ressources de la FRM sont d'origine privée.

94,8 % sont des ressources directement issues de la générosité du public.

Répartition des ressources inscrites au compte de résultat en 2023

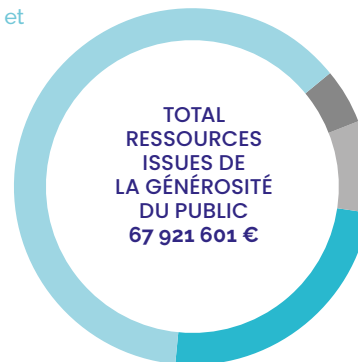
Ressources liées à la générosité du public
94,8 %
67 921 601 €



Autres ressources non directement liées à la générosité du public
5,2 %
3 739 505 €

TOTAL DES RESSOURCES LIÉES À LA GÉNÉROSITÉ DU PUBLIC EN 2023

Legs, donations et assurances-vie
62,6 %
42 513 490 €



Mécénat
5,1 %
3 465 354 €

Autres produits liés à la générosité du public
8,4 %
5 722 504 €

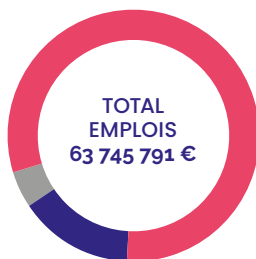
Dons manuels
23,9 %
16 220 253 €

LES EMPLOIS DE L'EXERCICE

80,6 % des dépenses de la FRM concernent sa mission sociale.

Répartition des emplois inscrits au compte de résultat en 2023

Mission sociale
80,6 %
51 393 302 €



Frais de fonctionnement*
4,7 %
3 017 645 €

Frais de recherche de fonds
14,7 %
9 334 844 €

LA MISSION SOCIALE 2023 SE DÉCOMPOSE COMME SUIT :

Attributions scientifiques
95,1 %
48 866 527 €



Frais directs de fonctionnement
2,3 %
1 186 751 €

Information scientifique
1,9 %
1 001 307 €

Évaluation scientifique
0,7 %
338 717 €

*Corrigés des opérations exceptionnelles sur cession de placements financiers. Rendez-vous pages 39 à 43 pour en savoir plus.

L'UTILISATION DES RESSOURCES DIRECTEMENT ISSUES DE LA GÉNÉROSITÉ DU PUBLIC



© Julie Bourges

97 % des ressources issues de la générosité du public collectées en 2023 ont été utilisées en 2023, soit 65 860 032 € sur 67 921 601 €. Une part des ressources non utilisées (1 580 625 €) a été affectée en fonds dédiés pour être utilisée dans les années ultérieures sur des pathologies spécifiques. La part des ressources des années antérieures utilisées en 2023 pour soutenir des programmes de recherche sur des pathologies spécifiques est de 1 430 273 €.

Des procédures qui garantissent la bonne utilisation des fonds

Les fonds recueillis par la Fondation pour la Recherche Médicale sont attribués par des jurys scientifiques composés de chercheurs reconnus :

- son Conseil scientifique composé de 32 chercheurs, représentant toutes les disciplines médicales et scientifiques, évalue et sélectionne les projets de recherche du programme généraliste ;
- des Comités scientifiques ad hoc, composés d'experts des domaines de recherche concernés, sont constitués pour évaluer et sélectionner les projets de recherche des programmes thématiques.

Transparence et contrôle



La Fondation pour la Recherche Médicale veille à la bonne utilisation des dons qu'elle reçoit. Ses comptes sont certifiés tous les ans par un Commissaire aux comptes indépendant. Elle est labellisée par le Don en Confiance (organisme d'agrément et de contrôle des associations faisant appel à la générosité du public) et publie chaque année son rapport d'activité et ses comptes sur www.frm.org ainsi que sur le site du Journal Officiel des Associations.



**VOS DONS
EN ACTIONS**

SOUTENIR LES CHERCHEURS

© Julie Bourges

La Fondation pour la Recherche Médicale soutient et accompagne les chercheurs à toutes les étapes de leur carrière. En répondant à leurs différents besoins – de financements, de formations, de mise en réseau –, la FRM leur donne les moyens d'aller toujours plus loin dans l'accomplissement de leurs missions pour comprendre, expérimenter, innover, chercher et trouver.



“Une année de consolidation et de développement”

© Franck Béloncle

Valérie Lemarchandel, Directrice scientifique de la FRM

Nos actions en matière de soutien à la recherche et ses acteurs s'inscrivent à la fois dans la continuité et dans une dynamique permanente. Continuité d'abord, car le temps est indispensable pour voir émerger de nouvelles pistes. Dynamique ensuite, car avoir un impact nécessite de s'ajuster à l'évolution de l'écosystème. Cette logique d'efficacité nous pousse à innover constamment pour imaginer les meilleurs moyens de stimuler la créativité des chercheurs. L'année 2023 n'échappe pas à cette règle, avec la consolidation de nos priorités et le déploiement d'actions inédites. Capitalisant sur l'expérimentation menée en 2022, nos deux nouveaux appels à projets « Prématuration de projets » et « Maturation de projets » ont été reconduits en 2023 avec un budget doublé. Leur objectif : détecter des

projets à fort potentiel d'innovation issus d'Équipes FRM pour les accompagner jusqu'au transfert vers les acteurs économiques. Le comité d'experts a sélectionné 15 projets prometteurs, 13 pour la prématuration et 2 pour la maturation.

Nous avons aussi souhaité insuffler une dimension supplémentaire à notre axe prioritaire « Environnement et santé » en intégrant les sciences humaines et sociales aux sciences biomédicales. Un décloisonnement et une conjugaison des disciplines qui, certes, demande de la persévérance, mais est nécessaire au vu des enjeux sociétaux que représente la santé environnementale.

En parallèle, l'appel à projets « Maladies neurodégénératives », après une pause de trois ans, a rencontré un vrai succès, enregistrant le positionnement de nouveaux consortiums et une couverture

de toutes les pistes de recherche à la pointe actuellement. La FRM est fière de susciter cette émulation et de contribuer à structurer le domaine, ce sont autant de clés pour avancer vers des solutions thérapeutiques.

Enfin, la rédaction de notre feuille de route sur la science ouverte a été une étape majeure de 2023. En œuvrant à la diffusion des résultats scientifiques, elle inscrit la FRM dans les standards internationaux des agences de financement.

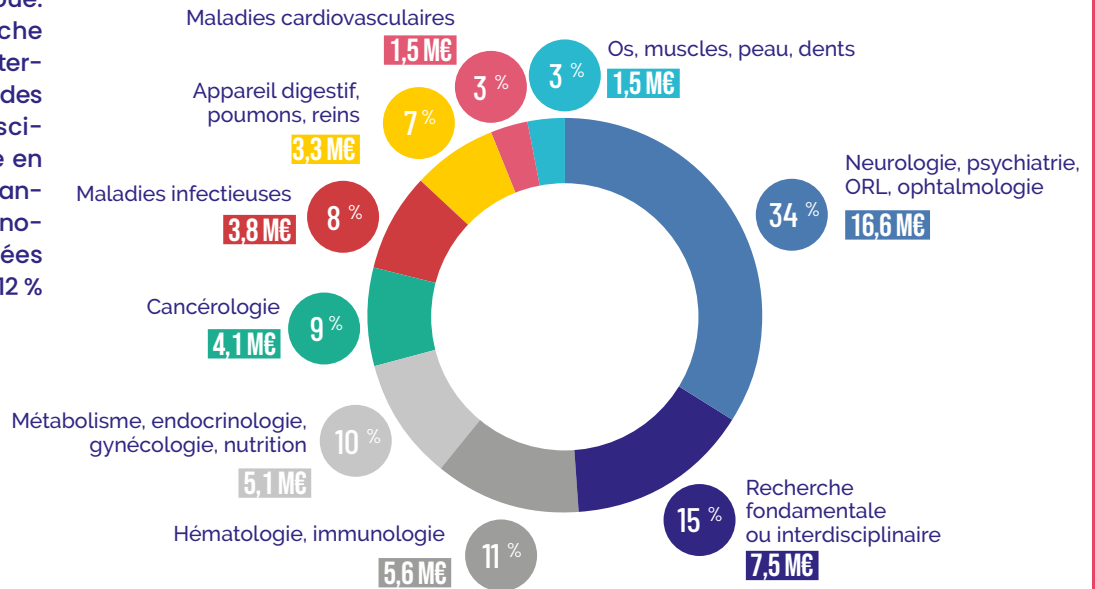
À l'avenir, nous poursuivrons cette démarche pragmatique fructueuse en tissant des partenariats avec les acteurs majeurs de la recherche française. L'année 2025, qui clôturera le plan stratégique en cours, sera l'occasion d'un grand bilan et d'une réflexion sur la politique scientifique des prochaines années. De nombreux défis nous attendent encore! ■



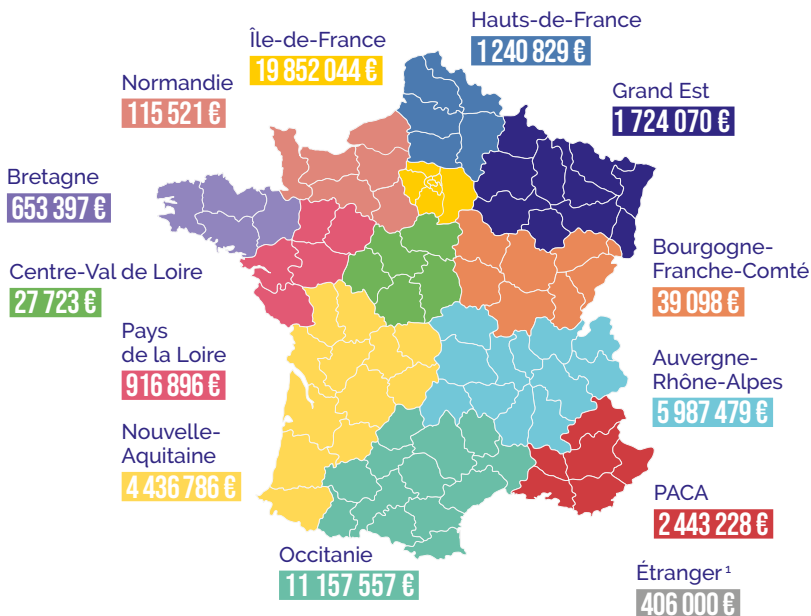
Soutenir la recherche sur l'ensemble des pathologies

En 2023, les neurosciences ont représenté la discipline la plus soutenue avec 34 % du montant total alloué. La part des projets de recherche fondamentale, de recherche interdisciplinaire ou de projets ayant des applications dans d'autres disciplines médicales arrive ensuite en deuxième place avec 15 % des financements. L'hématologie, l'immunologie et les pathologies associées suivent en troisième place avec 12 % des financements.

ATTRIBUTIONS 2023 PAR ENSEMBLES DE GRANDES DISCIPLINES SCIENTIFIQUES ET MÉDICALES



... et sur l'ensemble du territoire



49 M€

alloués à la recherche en 2023, soit

396

nouveaux projets de recherche soutenus.



Ces chiffres correspondent à l'ensemble des engagements nets de recherche 2023, déduction faite des renoncations (non-utilisation partielle ou totale du financement attribué en 2023 ou avant 2023) auxquels s'ajoutent des renoncations antérieures à 2023 dans les Drom Com pour un montant de 2 192 €.

¹ Montant concernant 3 financements attribués à des chercheurs et chercheuses effectuant leurs travaux à l'étranger : 2 bénéficiaires d'un poste de thèse pour interne et assistant FRM – l'un à Boston (États-Unis) et l'autre à Sydney (Australie) – et la lauréate du Prix Danone International sur l'alimentation, exerçant à l'université de Purdue (États-Unis).



Une sélection rigoureuse de projets pour répondre aux enjeux actuels de la recherche

La Fondation pour la Recherche Médicale répartit ses financements selon trois programmes qui répondent aux enjeux actuels de la recherche.

1. Le programme généraliste

Venant en soutien à tous les domaines de recherche et tous les types de recherche, il permet d'attribuer différentes aides tout au long du parcours des chercheurs et de répondre au mieux à leurs besoins : doctorants, postdoctorants, équipes en devenir ou déjà reconnues...

EN 2023

292



financements,
soit 37 433 374 €
(parmi 876 demandes éligibles).

7



appels à projets.

	Nombre de financements	Engagement total net 2023 ¹
Aides individuelles (doctorants et postdoctorants)	239	16 488 409 €
Amorçage de jeunes équipes	6	2 682 636 €
Équipes labellisées FRM	47	18 262 329 €

2. Le programme thématique

En parallèle, le programme thématique permet d'encourager la recherche sur des domaines jugés prioritaires, correspondant à des enjeux de santé publique mondiaux.

4 AXES

Agir sur la neurodégénérescence

8 PROJETS financés en 2019, soit 4 396 838 €

9 PROJETS financés en 2020, soit 4 651 701 €

10 PROJETS financés en 2023, soit 5 673 641 €

Prévenir les effets de l'environnement sur la santé

9 PROJETS financés en 2020, soit 4 503 271 €

10 PROJETS financés en 2021, soit 4 500 000 €

4 PROJETS financés en 2023, soit 2 026 751 €

Réparer le corps humain

15 PROJETS financés en 2021 et 2022, soit 7 955 751 €

Accélérer la recherche sur la Covid-19 et les virus émergents

42 PROJETS financés en 2020, 2021 et 2022, soit 6 878 620 €

3. Le programme valorisation

Il permet d'accompagner des projets prometteurs une étape plus loin, en assurant une plus grande continuité entre la recherche fondamentale et la recherche clinique ou appliquée, pour amplifier l'impact sur la recherche médicale française.

6 PROJETS financés en 2022, soit 500 000 €

15 PROJETS financés en 2023, soit 944 000 €

¹ Ces chiffres correspondent à l'ensemble des engagements de recherche 2023, déduction faite des renoncements (non-utilisation partielle ou totale du financement attribué) au 31/12/2023.

Pour en savoir plus,
rendez-vous sur [FRM.ORG](https://www.frm.org)





Miser sur des projets à fort potentiel pour répondre aux enjeux de santé de demain

En 2023, la FRM a organisé 13 appels à projets. De la finalisation de la thèse de sciences au projet interdisciplinaire associant plusieurs équipes, ces soutiens sont plébiscités par les chercheurs. Sur plus de 1 100 dossiers reçus, 396 projets ont été retenus en 2023 pour financement. Objectif : sélectionner les plus prometteurs.

Comment la FRM juge-t-elle de la qualité des projets de recherche qui lui sont soumis ?

Les critères de sélection pris en compte par le Conseil scientifique ou les comités dédiés sont multiples. Ils intègrent avant tout la solidité scientifique du projet, sa pertinence, son originalité dans le domaine et l'impact qu'il pourrait avoir à moyen terme et à long terme – pistes nouvelles, applications thérapeutiques. Les experts en charge de l'évaluation des dossiers s'attachent également à l'importance et à la qualité de la contribution scientifique du chercheur ou de l'équipe dans leur domaine.

Comment prendre en compte la diversité des projets et des chercheurs ?

La FRM couvre toutes les disciplines biomédicales et encourage même, depuis 2023, les sciences humaines et sociales en lien avec les problématiques biomédicales. Les appels à projets sont largement ouverts avec, par conséquent, une palette étendue de projets et de profils de chercheurs. L'engagement de la FRM en faveur de la science ouverte (voir p. 20) fait également évoluer la sélection des projets. Elle ne se limite pas aux indicateurs classiques comme les publications prestigieuses, mais peut valoriser par exemple les CV narratifs, qui illustrent davantage les parcours de vie. La FRM valorise ainsi les expériences originales ou l'implication auprès du grand public. Enfin, elle encourage la



© Julie Bourges

parité, reste vigilante à l'équilibre entre les régions, entre les instituts, etc.

Le potentiel d'un projet est-il la garantie de progrès médical à terme ?

La sélection effectuée par la FRM reflète le potentiel élevé des projets retenus. Ce potentiel comporte aussi une part d'intuition de la part du porteur de projet, qu'il faut savoir suivre. Tout projet de

recherche novateur comporte des risques. Les scientifiques sont des « défricheurs » et la prise de risque, inhérente à la recherche, est le corollaire de la créativité. La FRM est convaincue que c'est en faisant confiance au talent des chercheurs qu'elle pourra contribuer à faire avancer les connaissances, à faire bouger les lignes et, *in fine*, innover pour améliorer la santé de chacun.



QUELQUES PROJETS DE RECHERCHE SOUTENUS PAR LA FRM

Cancers

Malgré les progrès de la médecine, le cancer demeure un enjeu de santé publique. En 2023, 433 000 nouveaux cas ont été diagnostiqués en France, un nombre qui a doublé depuis 1990. Si la survie des patients tend à s'améliorer grâce au dépistage précoce et aux nouveaux traitements découverts, certains cancers restent difficiles à soigner, comme le cancer colorectal, qui est en France, le deuxième cancer le plus fréquent chez la femme et le troisième chez l'homme.

Comment le cancer colorectal métastase

Le cancer colorectal se développe à partir de cellules qui tapissent la paroi interne du côlon ou du rectum. Il provient le plus souvent d'une tumeur bénigne, appelée polype adénomateux, qui évolue lentement et finit par devenir cancéreuse. Quand il est détecté à un stade précoce, 90 % des patients en guérissent, mais s'il est détecté tardivement, à un stade métastatique, seuls 10 % des patients sont encore en vie cinq ans après le diagnostic.

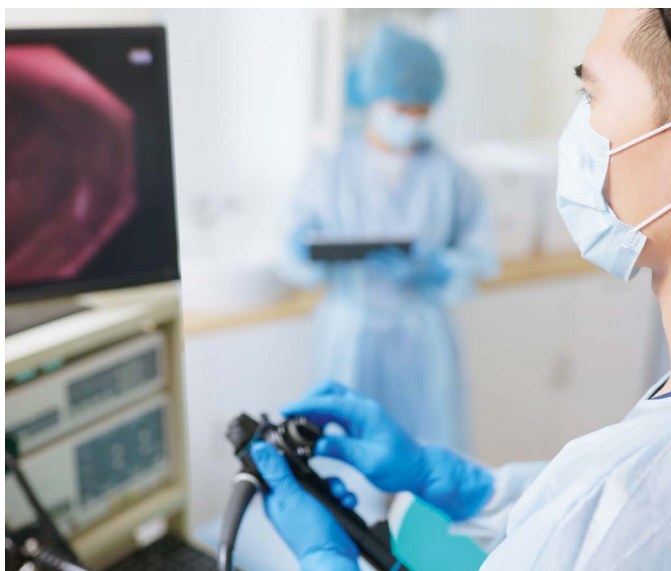
Si les principaux facteurs de risques du cancer colorectal sont identifiés (alcool, tabac, surpoids, malnutrition, inactivité, etc.), les mécanismes qui contribuent à sa propagation sont encore mal compris. Dans le but d'identifier de nouvelles pistes thérapeutiques, l'équipe de Serge Roche cherche à élucider les mécanismes qui régulent la formation des métastases cancéreuses. Les chercheurs ont notamment identifié une enzyme, dénommée « tyrosine kinase SRC », qui jouent un rôle central dans le développement des métastases. Les tyrosines kinases régulent normalement la signalisation intracellulaire et conduisent à la croissance ou à l'adhésion des cellules et leur dérégulation est impliquée dans la formation de tumeurs.

L'activité oncogénique de la tyrosine kinase SRC (TK SRC), est encore mal connue. Les médicaments disponibles la ciblant n'ont pas montré les effets escomptés. Une meilleure compréhension de l'activité de cette enzyme est donc nécessaire pour développer des thérapies plus efficaces.

Les chercheurs ont récemment découvert que l'activité de TK SRC est contrôlée par la protéine SLAP, qui a une fonction de suppresseur de tumeur.

Serge Roche et son équipe veulent à présent comprendre, à l'échelle moléculaire et cellulaire, comment SLAP et d'autres protéines participent à juguler les cellules cancéreuses en désactivant la TK SRC. Grâce à leurs travaux, les chercheurs espèrent ainsi développer des thérapies innovantes pour inhiber son action. La TK SRC étant impliquée dans de nombreux autres cancers et pathologies, ces travaux de recherche visent un impact plus large.

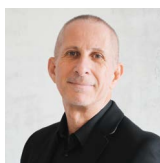
Source : Santé publique France



© Getty Images

429 520 €

Financement accordé pour un label Équipe FRM 2023
pour une durée de 3 ans



Serge Roche est responsable de l'équipe « Signalisation cellulaire tumorale » au Centre de recherche en biologie cellulaire de Montpellier.

Pour découvrir d'autres projets sur le cancer, rendez-vous sur FRM.ORG





Maladies cardiovasculaires

Infarctus du myocarde, accidents vasculaires cérébraux, insuffisance cardiaque et autres maladies cardiovasculaires sont la première cause de mortalité en France chez la femme, et la seconde chez l'homme après le cancer. De nombreux chercheurs travaillent à améliorer la compréhension, la prévention et la prise en charge thérapeutique de ces affections.

Identifier les mécanismes sous-jacents des complications de l'hypertension artérielle

L'hypertension artérielle (HTA) est une pathologie cardiovasculaire fréquente. Un adulte sur trois en France serait hypertendu, ce qui en ferait la maladie chronique la plus répandue. Caractérisée par une pression trop importante exercée par le sang sur la paroi des artères, la HTA est une pathologie sérieuse car elle peut provoquer de nombreuses complications au niveau du cœur, mais également du cerveau, des reins ou des yeux.

À l'heure actuelle, les mécanismes à l'origine des complications de l'hypertension artérielle sur ces organes cibles restent méconnus. Leur identification est cruciale pour découvrir de nouvelles voies pharmacologiques agissant directement sur ces complications.

Une lacune que Maxime Michot et son équipe cherchent à combler grâce à une approche originale utilisant des modèles animaux.

Une hypertension artérielle modérée a été induite chez deux types de souris qui présentent des caractéristiques génétiques distinctes. Après analyse, les scientifiques ont montré qu'en induisant un même niveau de HTA chez ces deux modèles, les dommages différaient, tout comme les réactions inflammatoires.

Le premier groupe de rongeurs, plus exposé aux phénomènes inflammatoires, n'a pas développé de complications au niveau des organes cibles. À l'inverse, les organes des souris présentant un niveau d'inflammation moindre étaient plus atteints.

L'inflammation, une conséquence de l'activation du système immunitaire, est donc une voie majeure présente chez les animaux résistants aux complications de la HTA. Les investigations de Maxime Michot se poursuivent afin de cerner le rôle de cette inflammation et d'explorer les voies moléculaires impliquées. Des travaux qui permettront d'identifier les patients à risque nécessitant un contrôle plus intensif de la maladie et de découvrir éventuellement de nouvelles pistes de traitements plus personnalisés.

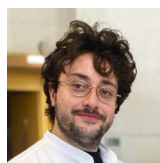
Source : Santé publique France



© Getty Images

103 000 €

Financement accordé pour un poste de thèse pour interne ou assistant pour une durée de 2 ans



Maxime Michot est médecin, il prépare sa thèse de sciences au sein du laboratoire « Biologie des maladies cardiovasculaires » à Bordeaux.

Pour découvrir d'autres projets sur les maladies cardiovasculaires, rendez-vous sur [FRM.ORG](https://www.frm.org)





Maladies neurodégénératives

Les maladies neurodégénératives sont fréquentes. On estime actuellement qu'un million de personnes en France sont touchées par la maladie d'Alzheimer et d'autres formes de démence, 175 000 sont traitées pour la maladie de Parkinson, 120 000 souffrent de sclérose en plaques et 8 000 sont affectées par la sclérose latérale amyotrophique (SLA). La pratique régulière d'une activité physique contribue à la prévention de ces maladies, dont la prévalence s'accroît avec l'âge pour la plupart.

Quel type d'activité physique favorise le maintien de l'activité neuronale ?

Les maladies neurodégénératives, comme la sclérose latérale amyotrophique (ou maladie de Charcot), les maladies d'Alzheimer ou de Parkinson, ou encore la sclérose en plaques se manifestent toutes par une variété de symptômes, notamment une altération de certaines fonctions cognitives ou motrices ou par certains troubles du comportement. À ce jour, aucun traitement curatif n'est disponible pour les soigner. Il est cependant établi que l'activité physique réduit le risque d'être affecté par l'une ou l'autre de ces maladies. Autre point commun : ces affections se caractérisent par un dysfonctionnement des oligodendrocytes. Ces cellules présentes dans le cerveau forment la myéline, une substance isolante entourant les fibres nerveuses qui favorise la transmission du signal électrique. Dans les maladies neurodégénératives, les gaines de myéline se détériorent, ce qui entraîne des pertes de signal et contribue à la mort des neurones. Il est établi que la régénération de la myéline est neuroprotectrice et qu'elle est favorisée par l'activité physique. Un consortium piloté par Maria Cecilia Angulo en collaboration avec l'équipe de Bruno Stankoff à l'Institut du cerveau (Paris) cherche donc à comprendre quel type d'exercice physique peut le mieux promouvoir la remyélinisation et moduler l'activité neuronale. Leurs travaux portent sur des animaux dont l'activité des neurones et des oligodendrocytes est analysée à l'aide de techniques de pointe pendant différentes formes d'activité physique. Les chercheurs s'attacheront ensuite à confirmer leurs résultats chez l'homme en quantifiant la myéline et la connectivité neuronale grâce à des techniques d'imagerie cérébrale. À terme, ce projet pourrait déboucher sur de nouvelles thérapies basées sur l'activité physique potentiellement applicables aux maladies neurodégénératives.

Source : Santé publique France, Ministère du Travail, de la Santé et des Solidarités



© Getty Images

599 984 €

Financement accordé dans le cadre de l'appel à projets Maladies neurodégénératives 2023 pour une durée de 3 ans et pour le consortium



Maria Cecilia Angulo dirige l'équipe de recherche « Interactions entre neurones et oligodendroglies dans la myélinisation et la réparation de la myéline » de l'Institut de psychiatrie et neurosciences de Paris.

Pour découvrir d'autres projets sur les maladies neurodégénératives, rendez-vous sur FRM.ORG





Santé & Environnement

Qu'ils soient physiques, biologiques, chimiques, infectieux, liés à des contaminants alimentaires, au stress ou encore à nos modes de vie, les déterminants environnementaux de la santé ont des impacts considérables. L'Organisation mondiale de la Santé a montré que ces facteurs, que l'on pourrait éviter ou supprimer, provoquent 1,4 million de morts par an en Europe, soit 15 % des décès environ. Dans ce contexte, il est nécessaire d'investiguer pour mieux comprendre leurs effets et les prévenir, notamment dans les milieux professionnels où les travailleurs sont exposés à différents risques environnementaux.

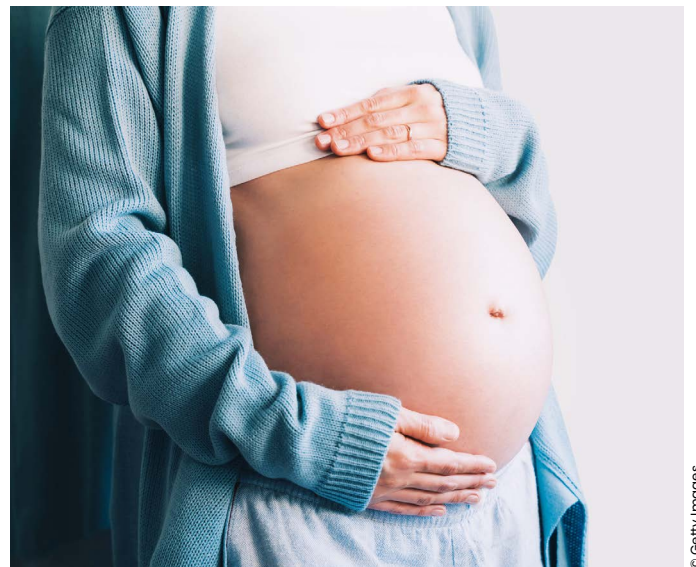
Périnatalité, travail des femmes et santé mentale

Les femmes sont de plus en plus nombreuses à travailler durant leur grossesse, ou juste après avoir accouché. En France, le taux d'emploi des femmes enceintes est ainsi passé de 53 % en 1972 à 74 % en 2016. De ce fait, elles peuvent être exposées à des risques professionnels de diverses natures : chimiques, biologiques, physiques, ergonomiques et/ou psychologiques. Ces risques, étroitement liés aux inégalités sociales et de genre, pourraient nuire à leur santé mentale pendant et juste après leur grossesse. Jusqu'à présent, les impacts de ces risques professionnels ont été peu étudiés et manquent d'une perspective globale et d'une approche qualitative. La chercheuse Judith Van der Waerden adresse donc cette question grâce à un projet épidémiologique ambitieux. Il vise, d'une part, à identifier les associations entre les différentes expositions professionnelles et les problèmes de santé mentale périnatale des femmes en s'appuyant sur les données de deux grandes cohortes françaises. D'autre part, il tend à comprendre comment les femmes perçoivent leur environnement de travail et son impact sur leur santé mentale.

La scientifique et ses collaboratrices cherchent également à identifier les possibles voies inflammatoires et immunitaires impliquées dans les troubles mentaux développés en lien avec les facteurs de risques professionnels. Des études antérieures ont en effet montré que les femmes enceintes souffrant de dépression affichent un taux élevé de cytokines pro-inflammatoires, ce qui suggère une inflammation chronique de bas niveau.

Les résultats attendus de ce projet permettront de mieux comprendre les causes des problèmes de santé mentale périnatale afin, à terme, d'inspirer des politiques de santé publique spécifiquement adaptées aux femmes enceintes et aux jeunes mères.

Source : Université Paris-Saclay, Organisation mondiale de la Santé (OMS), Santé publique France



© Getty Images

593 437 €

Financement accordé dans le cadre de l'appel à projets Santé et Environnement 2023 pour une durée de 3 ans et pour l'ensemble du consortium



© Nathan Lainé

Judith Van der Waerden est chargée de recherche Inserm, à l'Institut Pierre-Louis d'Épidémiologie et de Santé publique à Paris.

Périnatale

L'Organisation mondiale de la Santé (OMS) situe la période périnatale entre la 28^e semaine de grossesse (environ 6 mois) et le 7^e jour de vie après la naissance du bébé.

Cytokines

Produites par les cellules du système immunitaire, les cytokines sont des molécules qui jouent un rôle de messager afin de coordonner et de réguler la réponse à une inflammation.

Pour découvrir d'autres projets
Santé & Environnement,
rendez-vous sur [FRM.ORG](https://www.frm.org)





“Amener des projets innovants de la recherche fondamentale vers des applications en santé”



© Patrick Lombaert

Jean-Marc Herbert, président du Comité «Prématuration et maturation de projets» de la FRM

Depuis 2022, la FRM a décidé d'aller plus loin dans son soutien à la recherche en proposant un financement et un accompagnement pour la prématuration¹ et la maturation² de projets à haut potentiel de valorisation³. En quoi cette offre est-elle originale ?

Cette initiative de la FRM, qui vise à détecter et à accompagner des travaux innovants susceptibles de mener à des applications en santé (médicaments, diagnostics, etc.), est très louable. Elle s'inscrit dans la continuité des actions menées par la FRM pour investir le plus utilement possible les fonds confiés par ses généreux donateurs, partenaires et testateurs, en allant encore plus loin. Aller sur le terrain de la valorisation est assez inédit pour une organisation à vocation caritative. Et pourtant, de mon point de vue, cette démarche devrait être systématique car elle répond vraiment à l'enjeu de la recherche biomédicale qui est d'aboutir à de nouveaux traitements et autres produits pour améliorer la santé. La Fondation se différencie des autres structures de maturation de projets par le fait de ne pas

évaluer les projets sous le prisme de la valorisation à court terme. Cette notion n'est en effet pas prégnante à la FRM et les projets sélectionnés sont souvent très amont. C'est bien là tout l'intérêt selon moi : l'accent est mis sur la valeur technico-scientifique du projet, sur son intérêt dans le contexte médical et sur son intérêt ultime. Par ailleurs, l'accompagnement dédié proposé aux chercheurs lauréats de ces appels à projets, qui fait partie du «package», est également un atout. Il faudra être attentif à l'inscrire dans la durée de manière à évaluer le devenir de ces projets et à mesurer l'impact de l'action menée. L'accompagnement est un plus qui peut faire la différence !

Quelle est la valeur ajoutée de la FRM dans l'écosystème français de la valorisation de la recherche publique ?

Il faut bien constater qu'en France, les chercheurs du public sont davantage reconnus par leurs tutelles pour leurs travaux académiques que pour la valorisation qu'ils peuvent en faire, c'est un système peu incitatif. Et pour les porteurs de projet, il est difficile de s'y retrouver

dans les multiples dispositifs de maturation, entre acteurs publics, de droit privé, etc., dont la qualité d'accompagnement n'est pas toujours à la hauteur des enjeux. La force de la FRM, c'est son vivier de projets de très grande qualité, dont beaucoup présentent un fort potentiel d'innovation. Des projets sélectionnés pour leur excellence scientifique avant tout, et qui intéressent aussi les établissements de recherche qui les abritent. Je rappelle néanmoins qu'un projet à ce stade a environ une chance sur mille de générer un produit de santé utile aux patients. Donc il convient de rester réaliste. Mais la FRM renforcera encore son impact en envisageant les possibilités d'agir en complémentarité et en synergie avec les organismes publics de recherche. ■

1. Prématuration : dans le parcours de valorisation des résultats de la recherche, phase préliminaire qui consiste à apporter la preuve de concept, c'est-à-dire la validation expérimentale d'une approche, apportant ainsi une preuve de sa faisabilité ou de son efficacité.
2. Maturation : phase ultérieure, destinée à faire progresser le projet de la preuve de concept au prototype.
3. Valorisation : exploitation des résultats de la recherche, ici en vue d'une application médicale.



Encourager la recherche vers les applications cliniques

Sécheresse oculaire : une stratégie prometteuse pour rétablir des larmes de qualité

Guillaume Sandoz, directeur de recherche à l'Institut de Biologie Valrose, à Nice, a identifié avec son équipe une molécule naturelle qui a la capacité de stimuler la sécrétion d'eau par certaines cellules. Son projet, soutenu pour une phase de maturation par la FRM, vise à tester expérimentalement son efficacité à stimuler la production de larmes de bonne qualité dans la sécheresse oculaire.

Encore appelée syndrome de l'œil sec, cette affection chronique est la raison la plus fréquente de consultation ophtalmologique. Elle est due à une diminution de la qualité ou de la quantité de larmes produites, altérant le film lacrymal qui protège et nourrit la cornée. Elle se manifeste par de l'inconfort et des douleurs, avec une sensation de grains de sable dans les yeux, de brûlures, de démangeaison, un larmolement excessif, une vision trouble, fluctuante. La sécheresse oculaire peut conduire à des infections et à un état inflammatoire de l'œil qui amplifie le syndrome et constitue un cercle vicieux; les formes sévères peuvent altérer la cornée. Le retentissement sur la qualité de vie et les activités quotidiennes peut donc être important. Ce syndrome est en expansion du fait du vieillissement de la population mondiale, de l'utilisation accrue des écrans, de la multiplication des interventions de **chirurgie réfractive**, de l'exposition à la climatisation et à la pollution de l'air.

Casser le cercle vicieux

Les traitements actuels, comme les larmes artificielles, sont peu efficaces car ils ne reproduisent pas la composition complexe du film lacrymal. «C'est pourquoi notre projet vise à activer la production naturelle de larmes, avec leur composition équilibrée, résume Guillaume Sandoz. Nous avons récemment identifié un peptide naturel (une petite partie d'une protéine) qui cible un canal présent dans la membrane des cellules qui bordent les structures de l'œil. Cette protéine stimule ainsi la sécrétion d'eau. Nous avons montré dans un modèle de rat mimant le syndrome de l'œil sec qu'une simple goutte augmente la sécrétion des larmes jusqu'à 24 heures. L'obtention du soutien de la FRM pour cette phase de maturation du projet est cruciale car l'objectif est d'établir la preuve de concept pour ce traitement de la sécheresse oculaire. Pour cela, nous allons vérifier la composition des larmes induites et la persistance de la stimulation dans le temps. Nous évaluerons également la capacité de cette stratégie à prévenir l'inflammation et à réduire durablement l'inconfort et les douleurs.»



© Getty Images

148 000 €

Financement accordé dans le cadre de l'appel à projets Maturation 2023 pour une durée 2 ans



© BR

Guillaume Sandoz est directeur de recherche CNRS et responsable d'une équipe de recherche à l'Institut de biologie Valrose, à Nice.

Chirurgie réfractive

Correction des défauts de la vision à l'aide d'un laser.



“ Science ouverte :
promouvoir
l’ouverture, l’accès
et le partage
des résultats
de la recherche ”



Nicolas Eugénie,
chargé de l’analyse des programmes de recherche de la FRM

En 2023, la FRM s’est dotée d’une politique de science ouverte. Ce mouvement international vise à favoriser la diffusion, le partage et la réutilisation des résultats de la recherche. Il était donc naturel que la Fondation s’engage dans cette voie, qui rejoint sa mission d’intérêt général. Elle réaffirme ainsi que la science est un bien commun au service de la santé de tous. Nous avons élaboré une feuille de route ambitieuse, en ligne avec les standards internationaux. Sa mise en œuvre concrète s’appuie sur trois objectifs :

- promouvoir l’ouverture, l’accès et le partage des publications et des données issues des projets de recherche soutenus;
- améliorer l’évaluation et la sélection des projets en valorisant l’aspect qua-

litatif des résultats scientifiques et en considérant toute la diversité des produits, activités et parcours de recherche;

- accompagner le développement de la science ouverte auprès des chercheurs et de nos partenaires.

Ces principes contribueront à renforcer les collaborations scientifiques, à démocratiser la science et à mieux rendre compte de nos actions auprès de nos donateurs et partenaires. La FRM se positionne aujourd’hui comme le premier acteur caritatif français à se mobiliser en faveur de la science ouverte. En démultipliant l’impact de chaque don à l’échelle de la communauté scientifique mondiale, cet engagement sera un vecteur d’accélération des découvertes au bénéfice de la santé! ■

EN 2023

1053 articles ont été publiés sur des projets soutenus par la FRM.

81,9 % des publications 2023 portant sur des projets soutenus par la FRM sont en accès ouvert et gratuit.

14 % des articles parus en 2023 citant la FRM sont dans le top 10 % mondial des articles les plus cités de leur domaine.

52,4 % des articles ont été publiés en collaboration avec des équipes étrangères.

+ DE 10 000

documents issus des résultats des projets soutenus par la FRM sont en accès libre à ce jour.

L’IMPACT DU LABEL «ÉQUIPES FRM»

Le label «Équipe FRM» apporte un soutien fort et durable à des équipes de chercheurs pendant 3 ans. En 2023, un bilan a été réalisé à 5 ans et 10 ans pour les Équipes FRM financées en 2012 et 2017. 79 % des lauréats 2012 et 95 % des lauréats 2017 estiment que ce label a un effet accélérateur dans l’évolution de la carrière des chercheurs.



Accompagner et fédérer une communauté de chercheurs

Au-delà des financements, la Fondation pour la Recherche Médicale répond aux besoins des chercheurs tout au long de leur parcours et fédère une communauté de scientifiques.



Une plateforme pour les lauréats

Il s'agit d'une plateforme complète intégrant les parcours des chercheurs financés par la FRM depuis 2014, un module carrières permettant de recruter des talents parmi la communauté de lauréats, les actualités de la FRM, les ressources... Lancée en 2021, elle compte 698 comptes actifs à fin 2023.



Des formations managériales

Parce que le succès d'une équipe de recherche passe par son bon management, la FRM a décidé, dès 2019, d'accompagner les lauréats FRM responsables d'équipes.

En 2023, deux sessions ont été organisées.

- 21 responsables d'équipe ont bénéficié ainsi de cet accompagnement.
- Au total et depuis le début de cette action, 74 responsables d'équipes ont été formés.



Des communautés de chercheurs spécifiques aux axes prioritaires

Les communautés de chercheurs soutenues dans le cadre des axes prioritaires étant restreintes et les thématiques ciblées, une attention particulière est portée à leurs projets. C'est pourquoi la FRM a organisé en 2023 deux journées sur les axes « Médecine réparatrice » et « Valorisation des projets ». Elles ont permis aux lauréats de se rencontrer, d'échanger sur leurs projets et d'interagir avec des partenaires engagés de la FRM ou en passe de le devenir.



Une communauté de chercheurs sur Facebook (812 membres)

On y retrouve des publications scientifiques récentes des lauréats, des actualités sur les appels à projets de la FRM, des offres d'emploi, des portraits de lauréats...



TÉMOIGNAGE CHERCHEUR

« Depuis le début de notre collaboration, la FRM m'a considérablement aidé à renforcer et développer mes travaux de recherche, avec une relation fondée sur la confiance, ce qui est essentiel. La FRM a aussi été déterminante pour accompagner la carrière des jeunes chercheurs de l'équipe en leur donnant la liberté de développer des recherches risquées mais innovantes et hors des sentiers battus. Elle a aussi accompagné de façon très positive les étudiants en thèse et a été un facteur de succès pour la suite de leur carrière scientifique. »

Philippe Vernier, lauréat Équipe FRM 2017



TOUS ENGAGÉS

INFORMER ET MOBILISER

Informier le grand public des avancées de la recherche et mobiliser toutes les énergies pour aller encore plus loin est crucial. C'est grâce à la générosité de tous, donateurs, testateurs, mécènes, partenaires et grand public, que nous pouvons nous engager aux côtés des chercheurs, et contribuer à une recherche médicale porteuse de progrès pour tous.

Vos dons pour relever les grands défis de demain

EN 2023

2/3 DE NOS RESSOURCES PROVIENNENT DE LA TRANSMISSION DE PATRIMOINE DE NOS BIENFAITEURS



153 LEGS



1 DONATION



114 ASSURANCES-VIE

DES MÉCÈNES ENGAGÉS

6,4 
MILLIONS D'€

collectés en mécénat et partenariat

DES DONATEURS ACTIFS

150 000
DONATEURS ACTIFS

dont 11 % sont en prélèvement automatique
(+ 3,5 % par rapport à 2022)



22 %

sont de nouveaux donateurs (+ 12 % par rapport à 2022)

Alexis Vandevivère,

Directeur du Développement des Ressources et de la Communication de la FRM



© Franck Beloncle

Si les chercheurs ont de grands défis à relever pour faire que chacun puisse vivre plus longtemps en meilleure santé, il en est de même pour ceux qui s'emploient à rechercher les fonds pour financer cette recherche car, rappelons-le, la FRM n'est financée et ne redistribue donc que des fonds d'origine privée. C'est pourquoi notre engagement scientifique est indissociable des moyens réunis grâce à la collecte des dons et à la communication faite sur et autour de la FRM.

L'année 2023 aura tenu ses objectifs grâce à l'implication toujours grandissante de nos bienfaiteurs. En effet, si nos donateurs les plus fidèles montrent un engagement croissant, nous constatons aussi davantage de nouveaux donateurs qui rejoignent la FRM en 2023.

De plus en plus de personnes font le choix - d'une grande générosité - de confier le patrimoine d'une vie, avec leur legs, à la recherche médicale. Cela s'explique en partie par la qualité de la relation que nous entretenons avec nos donateurs et nos testateurs, mais aussi par la rigueur avec laquelle nous sélectionnons les meilleurs projets de recherche. Aujourd'hui les ressources issues des libéralités (legs, donations et assurances-vie) représentent près de deux tiers de nos ressources.

Enfin, année après année, nous constatons aussi une prise de conscience de plus en plus forte des entreprises dans leur démarche de mécénat au profit de la recherche médicale. Elles affichent ainsi cette promesse d'une meilleure santé pour tous, salariés comme clients.

Si le rapport annuel est un moment important pour mesurer le chemin parcouru, il est aussi le moment de dire un immense MERCI à chaque personne qui se mobilise à nos côtés. ■

FAITS MARQUANTS 2023



3^e édition de la Semaine de la recherche en santé mentale

Du 20 au 24 mars 2023, la FRM a organisé la 3^e Semaine de la recherche en santé mentale. Cette année, la Semaine a eu pour thème «La santé mentale à l'épreuve des mutations de la société». Burn-out, addictions, troubles du comportement alimentaire et dépression du post-partum : chaque jour, un binôme constitué d'experts et de personnalités sensibles à l'une de ces problématiques a donné rendez-vous au public pour partager et informer sur ces pathologies, en direct sur Instagram. Des échanges riches d'une trentaine de minutes à voir ou à revoir sur le compte de la FRM : @frm_officiel.

Soirée annuelle de la FRM pour célébrer la recherche médicale

Le 6 novembre 2023 à Paris, plus de 400 personnes se sont réunies à la Maison de la Chimie pour la soirée annuelle de la Fondation pour la Recherche Médicale. Chercheurs, donateurs, mécènes, partenaires, philanthropes, salariés et bénévoles ont célébré l'excellence de la recherche française. À cette occasion, les 20 lauréats des Prix FRM 2023 ont été mis en lumière, incarnant l'innovation et la réussite au bénéfice de la santé de tous.



© Julie Bourges



© T. Rimbault

Vente exceptionnelle des vins des Hospices Civils de Beaune au profit de la FRM

Le 19 novembre 2023 a eu lieu la 163^e édition de la plus célèbre vente viticole de charité, organisée par les Hospices Civils de Beaune avec la maison d'enchères Sotheby's, lors de sa traditionnelle vente aux enchères des prestigieuses pièces du domaine. La Pièce de charité, dite «Pièce des Présidents», était un fût de Mazis-Chambertin, élaboré à partir du bois d'un chêne bicentenaire ayant également servi à la restauration de la flèche de la cathédrale Notre-Dame de Paris. 175 000 € des bénéfices de la vente ont été reversés au profit de la FRM afin de soutenir des projets de recherche sur les enjeux essentiels du bien-vieillir et, en particulier, sur les maladies neurodégénératives.

Campagne de collecte de fin d'année : la recherche fait vivre

Si seulement tous les enfants comme Emma pouvaient être sauvés, ce serait bien, vous ne trouvez pas? En novembre et décembre 2023, la Fondation pour la Recherche Médicale a appelé aux dons avec une nouvelle campagne de mobilisation, signée «La recherche fait vivre». Diffusée à la télévision, à la radio et en digital, nos généreux donateurs ont répondu présent à notre appel. Merci! Pour que les chercheurs trouvent comment nous soigner, donnons-leur les moyens d'y parvenir.



6^e campagne nationale de mobilisation contre la maladie d'Alzheimer

1 300 000 € collectés

NOUS AVONS TOUS UN LIEN AVEC LA MALADIE ALZHEIMER, ALORS SOUTENONS LA RECHERCHE MÉDICALE.

ET VOUS, POUR QUI LE FEREZ-VOUS ?

TARATATA fête ses 30 ans au profit de la lutte contre le cancer

1 410 000 € collectés



RENDEZ-VOUS EN P.32 POUR EN SAVOIR PLUS

Des outils de communication pour informer régulièrement le grand public

Lancement de l'émission CHECKPOINT sur Twitch

En septembre 2023, la FRM lance sa propre émission, intitulée Checkpoint, sur le canal Twitch, en partenariat avec le streamer et chroniqueur Jean Massiet en tant qu'animateur. Une première édition qui a porté sur la maladie d'Alzheimer, en présence de Thibaud Lebouvier, professeur de neurologie au CHU de Lille, et de Valérie Lemarchandel, directrice scientifique de la FRM. Une émission de vulgarisation scientifique et de sensibilisation aux grands enjeux actuels de santé publique et de la recherche médicale qui a permis de cumuler 7 140 spectateurs uniques tout au long du *live*.

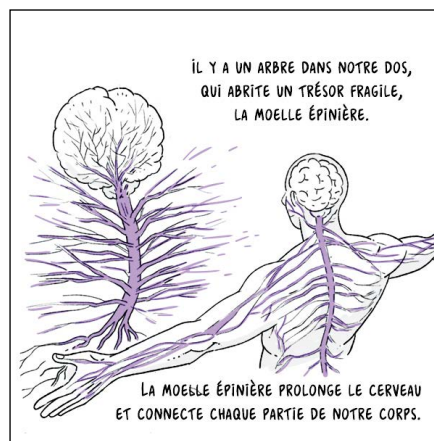


Retrouvez les émissions et morceaux choisis en replay

Les bandes dessinées

Accompagnée de Lison Bernet, autrice, la FRM va à la rencontre de chercheurs dont les projets sont soutenus par la Fondation et met ensuite en image leurs travaux. En 2023, deux bandes dessinées ont ainsi été réalisées sur la régénération de la moelle épinière et sur le burn-out.

Retrouvez les bandes dessinées sur [FRM.ORG](https://www.frmed.org)



Les chroniques de Thierry Lhermitte

© Radio France/Christophe ABRAMOWITZ



Thierry Lhermitte, le parrain de la FRM, intervient tout au long de l'année sur les ondes de France Inter, dans l'émission «Grand bien vous fasse!» présentée par Ali Rebeih. Chaque mois à l'occasion d'une chronique santé, il évoque un projet de recherche soutenu par la FRM. Au cours de l'année, 8 visites de laboratoires ont été organisées, donnant lieu à 8 chroniques et permettant de faire le point sur les avancées de la recherche médicale.

Réécoutez les chroniques sur France Inter



NOUS SUIVRE SUR LES RÉSEAUX SOCIAUX :



Créer une relation privilégiée avec les donateurs

Recherche & Santé, le magazine de la FRM

En 2023, chaque trimestre, le magazine *Recherche & Santé* a été diffusé à plus de 150 000 donateurs. Il aborde de nombreux sujets de santé, fait le point sur les avancées de la recherche et propose un dossier complet sur une thématique en particulier.

- **N° 173 – janvier 2023** : « Cancer : combattre les résistances aux traitements »
- **N° 174 – avril 2023** : « Sclérose en plaques : une prise en charge de plus en plus personnalisée »
- **N° 175 – juillet 2023** : « Organoïdes : un nouvel outil au service de la recherche médicale »
- **N° 176 – octobre 2023** : « Douleurs : mieux les comprendre pour mieux les traiter »

Pour retrouver l'ensemble des numéros



Le service Relations Donateurs : Fatiha, Delphine et Viviane

Découvrez les visages du service Relations Donateurs de la FRM

Delphine, Fatiha et Viviane sont vos contacts privilégiés pour vous conseiller et répondre à vos questions. Vous pouvez les contacter à propos d'un don que vous auriez réalisé ou que vous souhaiteriez faire, pour nous informer d'un changement de vos coordonnées, ou encore si vous avez besoin d'un reçu fiscal.

N'hésitez pas à vous rapprocher de notre équipe :

> par mail dons@frm.org

> par téléphone **01 44 39 75 76**

Vous pouvez également vous connecter sur votre espace donateur, espacedonateur.frm.org, afin de gérer vos informations personnelles (coordonnées, préférences de communication, mise à jour de votre prélèvement) et télécharger vos reçus fiscaux.

Les fondations abritées engagées aux côtés de la FRM

La FRM accompagne les particuliers, les chercheurs ou les entreprises dans la création et le développement de fondations placées sous son égide. Celles-ci peuvent ainsi bénéficier du savoir-faire, de l'expertise et de l'accompagnement de la Fondation pour la Recherche Médicale. 22 fondations abritées œuvrent aujourd'hui à ses côtés dans le soutien à la recherche contre les maladies.

17 fondations abritées de mécènes

Créées à l'initiative de particuliers, les fondations abritées de mécènes permettent de s'engager concrètement sur des domaines de recherche spécifiques pendant plusieurs années, de fédérer ses proches autour d'un projet porteur de sens ou d'honorer la mémoire d'un proche.

FONDATION LINE POMARET-DELANDE

Créée en 2003

VOCATION Financer la recherche sur les maladies rares, par le biais du Prix Line Pomaret-Delalande et destiné à financer un jeune chercheur pendant les trois années de son doctorat de sciences

FONDATION VICTOR ET ERMINIA MESCLE

Créée en 2006

VOCATION Financer la recherche sur la transplantation d'organes et la thérapie cellulaire, par le biais du Prix Victor et Erminia Mesclé

FONDATION GUILLAUMAT-PIEL

Créée en 2011

VOCATION Financer la recherche sur les maladies infantiles et/ou du sang et les maladies ostéoarticulaires, par le biais, entre autres, des deux Prix Fondation Guillaumat-Piel

FONDATION MARIE-NOËLLE

Créée en 2014

VOCATION Financer la recherche sur la trisomie 21 et/ou les retards mentaux d'origine génétique

FONDATION SUZANNE BOURCIER NÉE RIVIÈRE

Créée en 2014

VOCATION Financer la recherche dans les domaines du cancer, de l'ophtalmologie et des maladies cardiovasculaires

FONDATION THÉMIS ET PÉGASE

Créée en 2014

VOCATION Financer une ou plusieurs équipes de recherche

FONDATION TINCOURT-BESSON

Créée en 2015

VOCATION Financer la recherche dans son ensemble

FONDATION ERNEST-ANTOINE ET ANTOINETTE SEILLIÈRE

Créée en 2015

VOCATION Financer la recherche sur le cancer

FONDATION DURLACH

Créée en 2017

VOCATION Financer la recherche sur l'insuffisance rénale, la maladie polykystique et ses déterminants génétiques

FONDATION ESPÉRANCE

Créée en 2017

VOCATION Financer la recherche médicale et en priorité, la recherche sur les maladies neurodégénératives telles que la sclérose en plaques et la maladie de Parkinson

FONDATION GINETTE PESLIER-BOUVIER

Créée en 2017

VOCATION Financer la recherche sur les cancers

FONDATION YOLANDE CALVET

Créée en 2018

VOCATION Financer les travaux de recherche sur la maladie de Parkinson

FONDATION DOCTEUR ALAIN ROUSSEAU

Créée en 2018

VOCATION Financer les projets de recherche sur les maladies cardiovasculaires, et en particulier la myocardiopathie

FONDATION SIMONE, CLAUDE ET JEAN-PIERRE BESSIS

Créée en 2019

VOCATION Financer la recherche pour prévenir et combattre les maladies neurodégénératives et en priorité la maladie de Parkinson

FONDATION CAPUCINE

Créée en 2019, à l'initiative de l'association Capucine

VOCATION Financer la recherche sur les leucémies et plus particulièrement la recherche sur la greffe de moelle osseuse

FONDATION BERNADETTE ET PIERRE DUBAN

Créée en 2020

VOCATION Remettre un Prix couronnant des recherches sur les maladies d'Alzheimer et dégénératives du cerveau

FONDATION ACANTHA

Créée en 2021

VOCATION Financer la recherche sur le cancer de la peau, le paludisme, l'épilepsie et les maladies auto-immunes



TÉMOIGNAGE

L'action de la Fondation Acantha

« Notre premier contact avec la FRM remonte déjà à de nombreuses années en tant que simples donateurs. Scientifiques et de famille engagée dans le domaine pharmaceutique depuis plusieurs générations, ce premier choix vers les sciences était naturel. À l'occasion d'une soirée organisée par la FRM, un mécène prononça une phrase ayant une résonance particulière: «L'argent n'est pas un démon lorsqu'il est mis à disposition pour les grandes causes.» La petite graine avait été semée... Aussi quelques années après, lorsque nous avons souhaité manifester notre reconnaissance à nos parents décédés, nous nous sommes rapprochés de la FRM dans le but de créer une fondation abritée auprès de celle-ci.

La FRM «cochait» toutes les cases : structure à taille humaine, équipe à l'écoute, expertise, et sérieux scientifique, transparence de gouvernance, souplesse dans les domaines des projets à financer, possibilité de rencontrer les chercheurs. Le plus dur a été... de trouver un nom à notre fondation! Deux ans se sont écoulés, et rien n'a été démenti, au contraire : de vrais liens avec les chargées de philanthropie de la FRM se sont noués au cours des soirées scientifiques, des visites de laboratoires, partageant ainsi les échanges toujours fructueux avec des chercheurs, ainsi que leur engagement et leur éner-



Visite de laboratoire avec Balotin Fogang, chercheur à Montpellier, Antoine Claessens, et la Fondation Acantha.

gie communicative qu'ils dégagent! Au-delà de nos attentes, l'attention de l'équipe de la FRM est telle que, par les visites mais aussi les rapports réguliers des travaux soutenus, les envois d'articles et invitations à des conférences... nous nous sentons « actifs » des projets que nous soutenons et c'est bien ainsi que nous avons imaginé notre engagement au défi des thérapies de demain! » ■

5 fondations abritées de chercheurs

Créées par des chercheurs, associations, sociétés savantes... ces fondations permettent d'accélérer et de faire progresser la recherche dans un ou plusieurs domaines spécifiques.



© Julie Bourges

FONDATION POUR L'INNOVATION THÉRAPEUTIQUE BÉATRICE DENYS
Créée en 2006 par une société financière
VOCATION Soutenir tout projet de recherche, quel que soit le domaine thérapeutique concerné.

FONDATION DU REIN
Créée en 2010 par une communauté de médecins, professeurs et autres personnalités qualifiées
VOCATION Financer la recherche sur les maladies rénales.

FONDATION POUR LA RECHERCHE SUR LES AVC
Créée en 2014 par des médecins, professeurs et autres personnalités qualifiées
VOCATION Financer la recherche sur les maladies neurovasculaires, notamment les AVC, afin d'améliorer la compréhension de leurs mécanismes et de leurs conséquences, leur diagnostic, leur prévention, leur traitement et la qualité de vie des malades.

FONDATION RECHERCHE NECKER ENFANTS MALADES
Créée en 2017 par des médecins, professeurs et autres personnalités qualifiées
VOCATION Soutenir le fonctionnement et le développement de la recherche fondamentale et de la recherche clinique des maladies acquises de l'enfant et du jeune, notamment telle que pratiquée au sein de l'Institut Necker Enfants Malades.

FONDATION POUR LA RECHERCHE SUR L'ENDOMÉTRIOSE
Créée en 2021 par ENDomind France, une association de patientes qui agit depuis 2014 pour que la maladie soit mieux connue et sa prise en charge améliorée
VOCATION Accélérer la recherche sur l'endométriose grâce aux outils scientifiques les plus innovants et l'implication des acteurs concernés : chercheurs, professionnels de santé et malades.

Célébrer la recherche médicale

La Fondation pour la Recherche Médicale célèbre les chercheurs, donateurs, mécènes et philanthropes à l'occasion de sa soirée annuelle. Le 6 novembre 2023, vingt Prix ont été remis.

- ★ GRAND PRIX : Vincent Prévot
- ★ PRIX RACHEL AJZEN ET LÉON IAGOLNITZER : David Blum
- ★ PRIX JEANNE-PHILIPPE BÉZIAT : Dounia Farhi
- ★ PRIX JEAN-PAUL BINET : Nabila Bouatia-Naji
- ★ PRIX BRIGHAM FOUNDATION : Fiona Francis
- ★ PRIX MARIE-PAULE BURRUS : Stéphanie Debette
- ★ PRIX BERNADETTE ET PIERRE DUBAN : Karine Merienne
- ★ PRIX DE LA FONDATION GUILLAUMAT-PIEL 1 : Elizabeth Macintyre-Davi
- ★ PRIX DE LA FONDATION GUILLAUMAT-PIEL 2 : Patrick Blanco
- ★ PRIX MARIANE JOSSO (2022) : Chloé Bazile
- ★ PRIX FABRICE LE MOUHAËR : William Camu
- ★ PRIX DE LA FONDATION VICTOR ET ERMINIA MESCLE : Alexandre Loupy
- ★ PRIX JACQUES PIRAUD : Mohamed-Ali Hakimi
- ★ PRIX RAYMOND ROSEN 1 : Alex Duval
- ★ PRIX RAYMOND ROSEN 2 : Sophie Postel-Vinay
- ★ PRIX ODETTE ROUANET : Imane Oukili
- ★ PRIX LUCIEN TARTOIS : Florence Margottin-Goguet
- ★ PRIX CAMILLE WORINGER : David Robbe
- ★ PRIX JEAN BERNARD : Jean-Marc Ayoubi
- ★ PRIX CLAUDINE ESCOFFIER-LAMBIOTTE : Anne Prigent



TÉMOIGNAGE



© Julie Bourges

Vincent Prévot, Grand Prix FRM 2023

Neuroscientifique, directeur de recherche à l'Inserm et responsable de l'équipe « Développement et plasticité du cerveau neuroendocrine » au sein du Centre de recherche Lille Neuroscience & Cognition.

« Je suis extrêmement honoré et touché de recevoir ce Prix de la part de la Fondation. Son soutien a contribué à développer mes recherches lors de moments clés de ma carrière. Dès mon retour des États-Unis, en 2002, l'aide "Jeune équipe" de la FRM m'a permis d'installer le laboratoire pour réaliser mes expérimentations. Puis, elle m'a fait confiance à nouveau très rapidement avec une première labellisation "Équipe FRM", qui constituait à ce moment-là ma principale source de financement. En retour, j'ai pu donner un peu de mon temps à

la FRM en faisant partie de son Conseil scientifique durant quatre ans. De quoi apprécier pleinement son fonctionnement vertueux. Je suis aussi très reconnaissant envers tous les donateurs qui, avec raison, font confiance à la FRM et permettent aux meilleures équipes de poursuivre leurs recherches! »

Au sein du Centre de recherche Lille Neuroscience & Cognition, Vincent Prévot se consacre avec son équipe à l'étude des circuits cérébraux qui contrôlent la reproduction et le métabolisme. Il investit aujourd'hui le rôle clé de la minipuberté, une période qui, après la naissance et durant six mois, permet la mise en place de ces réseaux dans le cerveau. Il a ainsi découvert que des anomalies durant cette phase altèrent non seulement la reproduction à l'âge adulte, mais aussi les performances intellectuelles. L'équipe s'attelle aujourd'hui à corriger ces troubles chez des personnes porteuses de trisomie 21, avec de premiers résultats extrêmement prometteurs. Ces travaux pourraient potentiellement avoir d'autres applications, comme l'amélioration des capacités cognitives dans la maladie d'Alzheimer. ■

LA RECHERCHE : UNE PASSION DEPUIS SON ENFANCE

Tout jeune, quelques années au Pérou en famille et la découverte de la forêt amazonienne forgent sa fascination pour le vivant. À 14 ans, ses parents lui offrent un serpent, premier pas vers ce qui va vite prendre la forme d'un « zoo à domicile ». Serpents, piranhas, tortues, geckos et autres scorpions peuplent la maison familiale. À 16 ans, Vincent Prévot entre à la Société herpétologique de France, spécialisée dans l'étude des reptiles et des amphibiens : il découvre la méthode expérimentale aux côtés des scientifiques. Son objet d'étude pose les prémices de ses thèmes de recherche futurs : le contrôle de la reproduction. Puis, étudiant à l'université d'Orsay, Vincent passe tous ses étés au Centre d'études biologiques de Chizé, une base du CNRS, à s'initier à l'écophysologie des serpents. Sa passion pour le vivant le guidera ensuite vers la thématique de ses travaux de thèse, qu'il effectuera sur le cerveau et la reproduction, à Lille. La suite ? Un postdoctorat aux États-Unis, puis l'obtention de son poste de chercheur à l'Inserm grâce aux résultats de ses travaux, qui le distinguent déjà!

Pour en savoir plus



La Fondation pour la Recherche Médicale remercie...

ses grands mécènes pour leur soutien aux axes prioritaires :



ses mécènes pour leur engagement sur le programme généraliste :



Ainsi que : Althémis, Association Uriel, Association Vivre comme avant, Banque Française Mutualiste, Banijay, Brixham Foundation, Bougez contre la SLA, BYCA, Canal+, Central Pose, Club des Assureurs, Copley May Foundation, Crédit coopératif, Cyllene ITS, DB Fondation, Fondation Blanchecape, Fondation Donase, Fondation Jeanne Dejour, Fondation JM Bruneau, Fondation Montpensier, Fondation Roland Bailly, Fondation Schlumberger pour l'Éducation et la Recherche, Geoxia, Grand Chêne Gestion, Hospices civils de Beaune, Institut Danone, LVMH, Micronor, Milleis Banque, Papa Chiche, Pharmacie Eiffel Commerce, Reinsurance Partners, Société bourguignonne de promotion et d'édition, Un Rien c'est Tout, Supplay, Sarstedt



TÉMOIGNAGE



© olegovician

Philippe d'Ornano
Administrateur de la Fondation Sisley-d'Ornano

La Fondation Sisley-d'Ornano apporte son soutien à la FRM, pour le projet mené par le professeur Bruno Giros (Université Paris Cité), qui cherche à comprendre les mécanismes de la résilience chez les victimes de maltraitance infantile.

« La Fondation Sisley-d'Ornano est fortement engagée dans le domaine de la santé mentale : les maladies psychiques touchent 20 % des Français. C'est l'un des domaines de recherche où les impacts seront les plus importants. À travers le soutien à la recherche fondamentale, nous agissons pour faire progresser la recherche en psychiatrie et pour lever le voile sur ces maladies. »



© Franck Beloncle

“Offrir la liberté de chercher”

Anne-Sophie Gracieux, responsable du département philanthropie, mécénat et partenariats de la FRM

Santé mentale, maladies de la femme, impact de l'environnement sur la santé ou maladies pédiatriques... ces sujets ne sont pas éloignés de ceux de la vie d'une entreprise. Au cœur des préoccupations concrètes de chacun, ils sont aussi de véritables enjeux de société, pour lesquels les entreprises ont un rôle fondamental à jouer. Toujours plus nombreux à s'engager à nos côtés, nos mécènes et partenaires apportent un soutien financier essentiel à la recherche médicale, sans lequel de nombreux projets ambitieux ne pourraient voir le jour. Mais cet

engagement va bien au-delà : il permet à des univers qui n'ont pas toujours l'occasion de se côtoyer, de se rencontrer, notamment lors de visites de laboratoires. Le soutien des entreprises contribue ainsi à faire rayonner le travail des chercheurs auprès d'un public plus large.

Offrir la liberté de chercher, favoriser l'excellence et permettre l'innovation : telle est la promesse faite aux entreprises qui s'engagent à nos côtés pour soutenir la recherche médicale. Un immense merci à tous nos mécènes et partenaires!

Les médias s'engagent

Taratata fête ses 30 ans au profit de la lutte contre le cancer : 1 410 000 euros collectés !

Vendredi 3 novembre 2023, France 2 a retransmis le concert événement des 30 ans de Taratata pendant lequel plus de 80 artistes se sont réunis pour souffler les bougies de la célèbre émission présentée par Nagui. Grâce au public de Paris La Défense Arena et les 40 000 places vendues, l'intégralité de la recette du concert a été reversée à la Fondation pour la Recherche Médicale, soit 1,2 million d'euros. Lors de la diffusion télévisée, qui a battu un record d'audience avec 3,4 millions de téléspectateurs, les appels aux dons par SMS et sur notre site Internet, relayés par Nagui tout au long de l'émission, ont permis encore d'augmenter cette collecte de 210 000 euros ! L'intégralité de ces dons destinés à soutenir la lutte contre le cancer a permis de soutenir quatre projets de recherche prometteurs et innovants, identifiés par notre Conseil scientifique. Merci !



Pour en savoir plus



Et vous, pour qui le ferez-vous ?

Du 16 au 21 septembre 2023, la FRM a renouvelé, pour la 6^e année consécutive, sa campagne de mobilisation nationale contre la maladie d'Alzheimer. Un grand merci à nos précieux donateurs, nos ambassadeurs engagés Laurry Thilleman, Elie Semoun et Matt Pokora, ainsi qu'aux groupes TFI, France Télévisions, M6 et Canal+ pour leur soutien. Sans oublier Thibaud, diagnostiqué à 52 ans, pour son précieux témoignage. Tous se sont unis pour soutenir la FRM, permettant ainsi de collecter 1 300 000 € destinés à financer des projets de recherche prometteurs.



Pour en savoir plus



Ils se mobilisent aussi à nos côtés

Depuis de nombreuses années, la FRM peut compter sur le soutien des personnalités engagées qui se font porte-parole et ambassadeurs des enjeux de la recherche médicale et de santé publique. Ils partagent leur histoire et leurs expériences sur des sujets de santé qui les touchent parfois personnellement. Leur mobilisation à nos côtés est essentielle pour faire entendre la voix des chercheurs et des patients et ainsi faire avancer la recherche et les projets innovants portés par la Fondation.



© Thomas Léaud

Thierry Lhermitte



© Thomas Léaud

Marina Carrère d'Encausse



© Maxime Huriez

Nagui



© Karine Beloucar

Marc Levy



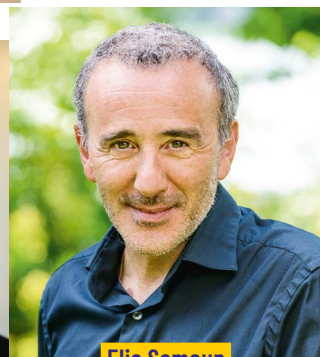
© DR

Laury Thilleman



© Titus

Matt Pokora



© Titus

Elie Semoun



© Titus

Tom Villa



© Sylvie Costani/bestimage

Clotilde Courau



Camille Lacourt



Marine Lorphelin



Fondation pour la
Recherche
Médicale



NOTRE
FONCTIONNEMENT

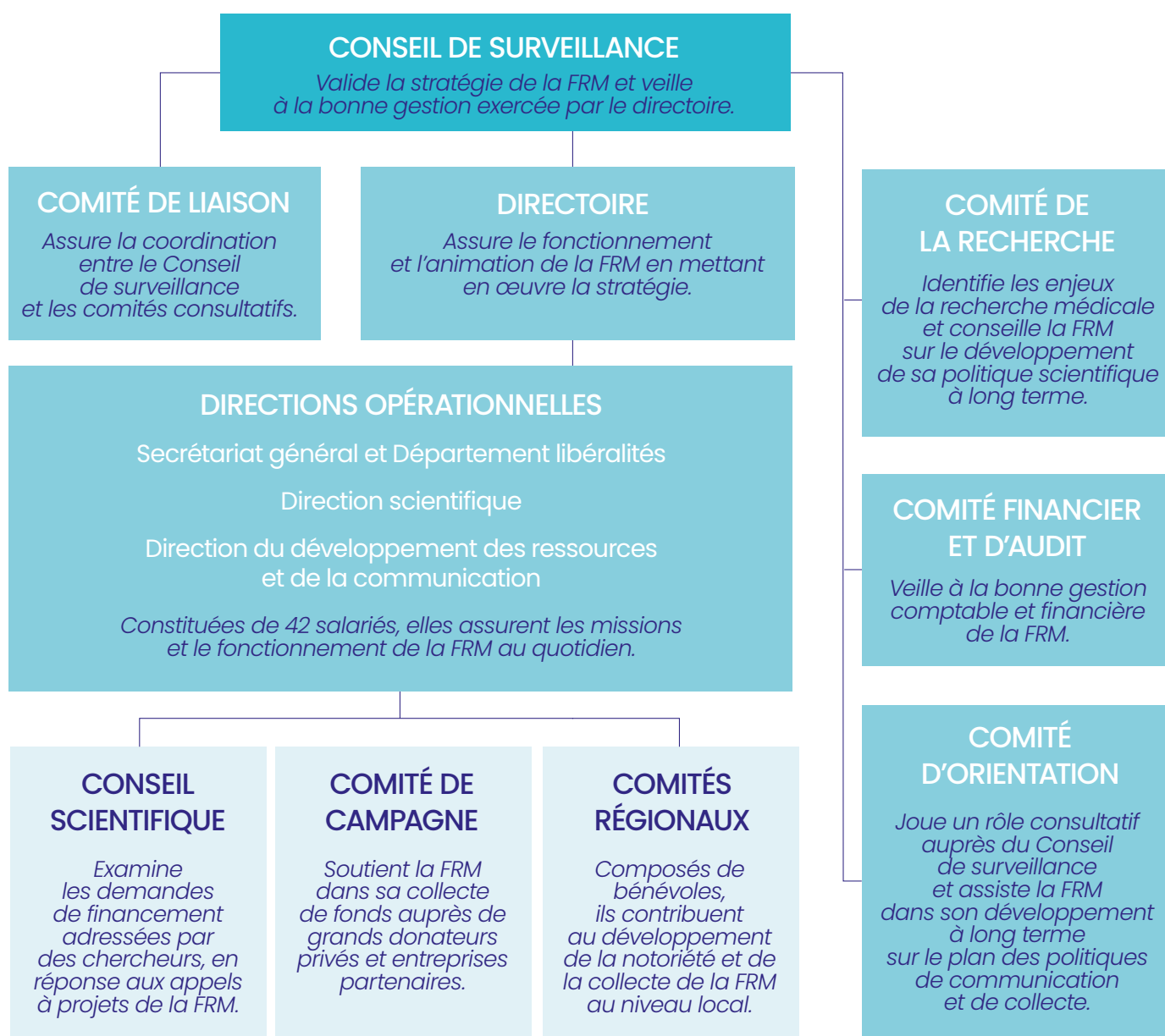
UNE GOUVERNANCE PARTAGÉE

Plusieurs instances assurent la gouvernance de la Fondation pour la Recherche Médicale, pour un pouvoir partagé et ainsi mieux contrôlé, avec un fonctionnement rigoureux et transparent, au service des chercheurs et des donateurs.



Organigramme simplifié

Le principe de gouvernance partagée choisi par la FRM s'appuie sur plusieurs instances aux expertises pointues et complémentaires, qui permet de prendre des décisions de façon collégiale et équilibrée.





Zoom sur le Comité de la recherche

Identifier les enjeux de santé publique et de recherche pour définir une politique scientifique adaptée aux besoins

Le Comité de la recherche est l'instance d'interface entre la communauté scientifique et la stratégie de la FRM.

Il étudie les besoins de la recherche médicale en France et identifie les enjeux de santé publique afin de conseiller la FRM sur le développement de sa politique scientifique à long terme. L'objectif est ainsi d'apporter des réponses concrètes aux besoins de la recherche, des patients et de la société, de façon proactive, agile et en complémentarité avec les autres acteurs nationaux de l'écosystème français de la recherche biomédicale (organismes publics de recherche et d'enseignement supérieur comme l'Inserm, le CNRS ou les universités, agences publiques de financement, autres acteurs du secteur caritatif...). Très concrètement, le Comité participe à l'évaluation de la pertinence des actions scientifiques menées par la FRM et contribue à définir les axes thématiques prioritaires (maladies neurodégénératives, santé et environnement, médecine réparatrice, virus émergents), car correspondant à des besoins médicaux non couverts, à des besoins de financement ou de structuration de la recherche et pour lesquels



© Julie Bourges

l'impact et la visibilité de la FRM seront majeurs.

Présidé par Hervé Chneiweiss depuis décembre 2019, le Comité de la recherche est composé de 15 membres bénévoles, scientifiques engagés auprès de la FRM (par exemple les présidents du Conseil

scientifique deviennent membres du Comité à l'issue de leur mandat). Il travaille en coordination avec le Conseil scientifique et avec la directrice scientifique de la FRM. Ayant un rôle consultatif, il transmet ses recommandations au Conseil de surveillance.



© Julie Bourges

« Le Comité de la recherche est la vigie scientifique et médicale de la FRM. La recherche, et plus largement la santé, évoluent dans un écosystème complexe, en évolution rapide. Le Comité, grâce à ses experts bénévoles et à sa prise constante avec le terrain, oriente l'action de la FRM et la conseille sur les orientations prioritaires pour obtenir le meilleur effet de levier possible, synonyme d'impact majeur sur le progrès scientifique et médical. »

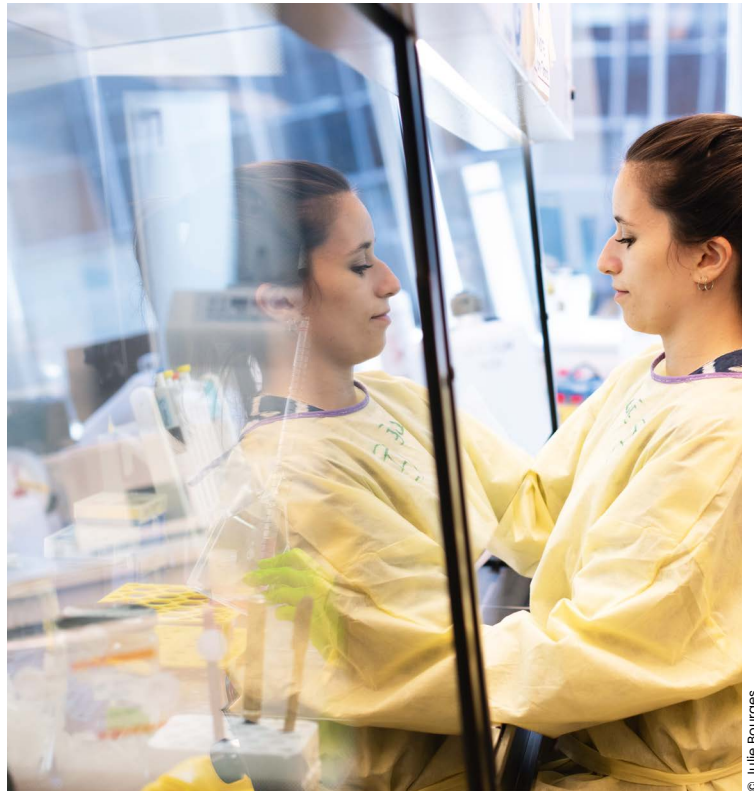
Hervé Chneiweiss, président du Comité de recherche de la FRM et directeur du Centre de recherche Neuroscience Paris Seine

Zoom sur le Comité de campagne

Des synergies fructueuses pour accélérer les financements sur nos axes prioritaires

Le Comité de campagne est une initiative assez récente dans l'histoire de la FRM. Créé en 2019 par la nouvelle gouvernance en place, il s'intègre dans le cadre des nouvelles orientations stratégiques insufflées par le plan 2019-2025, et notamment la définition des axes prioritaires d'investissements : maladies neurodégénératives, santé et environnement, médecine réparatrice et virus émergents. Ce comité a été pensé pour soutenir l'ambition de développement des ressources de la Fondation pour la Recherche Médicale sur des enjeux majeurs de société. Ses membres ont ainsi contribué à la mise en œuvre de la stratégie ainsi qu'au développement de la FRM à un moment charnière de sa transformation.

Présidé par Denis Duverne, président du Conseil de surveillance de la FRM, il rassemble neuf personnalités engagées et bénévoles, issues d'horizons professionnels divers. Chaque membre soutient la FRM dans le développement de sa collecte de fonds auprès d'autres grands donateurs privés et entreprises partenaires, pour permettre à la FRM d'atteindre les objectifs scientifiques qu'elle s'est fixés. Véritables ambassadeurs de la FRM, ils sensibilisent leurs réseaux pour augmenter le financement de la recherche médicale mais aussi pour faire rayonner l'action de la FRM. Les échanges entre les différents membres permettent ainsi de créer des synergies fructueuses.



© Julie Bourges



TÉMOIGNAGE

Diane Segalen

Présidente
Segalen + Associés
et membre du Comité
de campagne



© Irene de Rosen/Hans Lucas

« Le président de la FRM m'a fait l'honneur de m'associer au Comité de campagne. Je suis particulièrement sensible

à l'attention prêtée aux femmes et aux développements des projets de recherche liés aux pathologies « féminines » qui ont longtemps été négligées. La FRM est un acteur ancré et fiable pour soutenir la recherche et vaincre les maladies. Le professionnalisme des équipes de la Fondation, leur énergie et leur intelligence collective en font un groupe qui donne envie de s'engager à leurs côtés et d'aller plus loin.

Au Comité de campagne, nous nous efforçons de mobiliser les ressources pour faire rayonner l'action de la FRM avec plus

de force encore. Et les retours positifs des chercheurs lorsque nous leur apportons une aide est une grande forme de satisfaction face au manque de moyens dont ils disposent. Ce soutien est essentiel. Dans les pays anglo-saxons, le mécénat et la philanthropie sont très développés : ils apportent une aide dans le financement de la recherche médicale. Avec le Comité de campagne, c'est ce que nous cherchons à faire : susciter l'engagement des entreprises et grands donateurs à nos côtés, sur des enjeux de société majeurs. » ■



Des bénévoles mobilisés sur tout le territoire

Événements, partenariats, rencontres avec les chercheurs... Si la recherche avance, c'est aussi grâce à la mobilisation des bénévoles des 14 comités régionaux de la Fondation pour la Recherche Médicale. Déployés sur l'ensemble du territoire, ils contribuent au développement de notre notoriété au niveau local et se mobilisent pour collecter des fonds auprès des différents acteurs de leur région.



Soirées des lauréats - Comités Auvergne-Rhône-Alpes, Nouvelle-Aquitaine/Bordeaux, Grand Est/Strasbourg

En 2023, trois soirées des lauréats ont été organisées à Lyon, Bordeaux et Strasbourg par les équipes bénévoles de la FRM pour mettre à l'honneur les chercheurs de leur région. La convivialité de ces soirées a permis de beaux moments d'échanges et de découvertes entre chercheurs, donateurs et partenaires qui, par leur engagement, font vivre la FRM et soutiennent la recherche partout en France.

La Marseillaise des Femmes - Comité PACA/Marseille



Le 14 mai 2023, cette course solidaire a accueilli près de 8 500 coureuses, coureurs et marcheurs, un record ! Un grand merci à La Marseillaise des Femmes, qui a renouvelé sa confiance et son partenariat avec la FRM en lui reversant 1 € pour chaque inscription en soutien de la recherche sur le cancer du sein pour cette 13^e édition consécutive!



Octobre Rose - Comité Normandie

Pendant tout le mois d'octobre 2023, la région Normandie s'est fortement mobilisée pour faire avancer la recherche sur le cancer du sein. Associations et communes, marcheurs et coureurs, ont permis de collecter plus de 35 000 € en participant à ce grand élan de solidarité qu'est Octobre Rose ! Un grand merci à l'association Roses en Baie ainsi qu'aux communes de Forges-les-Eaux, Isneauville et Manneville-sur-Risle pour leurs actions.



Bernard Alaux
Nouvelle-Aquitaine/Bordeaux



Marie-Michelle Bastard
Occitanie/Toulouse



Gérard Batut
Nouvelle-Aquitaine/
Poitou-Charentes



Philippe Beillon
Île-de-France/Nord



Julien Dupain
Grand Est/Reims



Eric Grély
Pays de la Loire/Nantes



François Motty
Grand Est/Lorraine



Dario Mougel
PACA/Marseille



Philippe Rives
Normandie



Gilles Roche
Occitanie/Languedoc-
Roussillon



Béatrice Stievenard
Hauts-de-France/Lille



Geneviève Tachon
Auvergne-Rhône-Alpes/Lyon



Jean-Laurent Terrazoni
PACA/Nice



Françoise Werckmann
Grand Est/Strasbourg

Vous souhaitez vous engager en tant que bénévole dans votre région ?





LES COMPTES SIMPLIFIÉS

Acteur essentiel de la recherche publique en France et financée exclusivement par appel à la générosité du public, la FRM veille à la transparence de l'origine de ses fonds et à la bonne utilisation des dons conformément aux souhaits des donateurs.

Le mot de la présidente du Comité financier et d'audit

La Fondation pour la Recherche Médicale (FRM) est un acteur essentiel de la recherche publique en France. Elle se finance en majorité par appel à la générosité publique.



© Jules Bourges

Évelyne Ratte
Présidente du Comité financier et d'audit

La FRM renforce encore son impact en 2023

En 2023, la FRM a poursuivi la mise en œuvre de son plan stratégique à l'horizon 2025, tel que validé par son Conseil de surveillance. Elle confirme, cette année encore, être un acteur caritatif majeur au service de la recherche biomédicale en France grâce à la sélection et au financement de 396 nouveaux projets de recherche pour un montant total de 49 M€ (contre 379 projets et 47 M€ en 2022). Et ce alors que le contexte en France comme à l'international n'a pas été très favorable à la générosité. La stratégie de renforcement de son impact au service de la recherche médicale en France s'est poursuivie autant sur son programme généraliste de soutien (aides aux jeunes chercheurs, aides au retour en France, amorçage d'équipes, aides pluriannuelles à des équipes labellisées) que sur ses axes prioritaires avec deux nouveaux appels à projets lancés sur les *maladies neurodégénératives* et sur *l'impact de l'environnement sur la santé*. Le programme de valorisation lancé en 2022 visant au continuum de financement entre recherche fondamentale et clinique a également été renforcé.

Totalement indépendante, la FRM agit grâce à la seule générosité publique

La FRM a pu agir grâce à la seule générosité de ses testateurs, donateurs, mécènes et partenaires dont le soutien précieux s'est accru de 8 % pour atteindre 67,9 M€ au total. Les legs et les libéralités demeurent la 1^{re} ressource de la FRM et sont en hausse de 5,2 %. La collecte de dons auprès du grand public via le marketing traditionnel papier constitue toujours le principal canal de collecte mais continue à diminuer au profit des autres canaux, dont le digital. La politique menée depuis plusieurs années en matière de mécénat et de partenariat continue à porter ses fruits en augmentant en 2023 de plus de 21 %. En dégageant un résultat financier de 6,5 M€, en hausse de 5,5 M€ par rapport à 2022, la stratégie d'investissement prudent et socialement responsable des actifs de la FRM a également contribué en 2023 à accroître les moyens de financement au service de son développement.

Un fonctionnement maîtrisé au service de l'impact de son soutien à la recherche et de sa pérennité

En parallèle, les charges de la FRM restent maîtrisées, notamment en matière de collecte de fonds qui n'ont progressé que de 5 % par rapport à 2022 dans un contexte concurrentiel important et la nécessité de poursuivre la transition entre collecte traditionnelle papier et digitale.

Retraités des éléments exceptionnels constatés durant l'année, les frais de fonctionnement n'augmentent que de 0,4 M€. Et le ratio de dépenses consacrées aux missions sociales se maintient au-dessus des 80 %. L'exercice 2023 dégage un excédent de 8,6 M€, contre 1,7 M€ en 2022, permettant la revalorisation de la dotation statutaire dans un contexte d'inflation encore forte et la poursuite de la constitution de réserves pour le soutien à la recherche dans le futur à la hauteur de 6 mois d'activité prévisionnelle, conformément à la décision du Conseil de surveillance.

Plus que jamais, en 2024, la FRM demeure une structure animée par l'engagement de tous ses acteurs au service de sa cause, en assurant la sécurité et la pérennité de la structure. ■

Évelyne RATTE

L'ESSENTIEL DE L'ORIGINE ET DE L'EMPLOI DES RESSOURCES

- **Total des ressources de la FRM en 2023 : 71 661 106 € - dont 100 % d'origine privée et 94,8 % issus directement de l'appel à la générosité du public.**
- **Total des ressources employées en 2023 : 65 436 536 € - 80,6 % de ces dépenses affectées à la mission sociale (hors opérations exceptionnelles).**
- **Total des ressources issues directement de la générosité du public utilisées et collectées en 2023 ou sur les années antérieures : 65 860 032 € - soit 97 %.**



© Julie Bourges

Une stratégie responsable



Le label « Don en Confiance » renouvelé pour 3 ans

Bénéficiaire du label « Don en Confiance » sans discontinuité depuis le 7 mai 1990, la Fondation pour la Recherche Médicale a obtenu le 9 novembre 2023 le renouvellement de son label, par la commission d'agrément, pour une nouvelle durée de trois ans, jusqu'à novembre 2026, considérant qu'elle respecte les principes de la Charte du Don en Confiance.

« Les équipes ont la volonté d'être un modèle d'exemplarité et de transparence, dans le respect des règles et ainsi de contribuer à tirer vers le haut le monde associatif à l'image du rôle que veut jouer la FRM dans la recherche médicale française. »

[Extrait du rapport triennal établi par le contrôleur du Don en Confiance]

Une cartographie des risques mise à jour pour renforcer le contrôle interne

En 2023, la cartographie des risques de la FRM a été mise à jour en impliquant la gouvernance et l'ensemble des responsables d'activités afin de créer une dynamique collective et responsabilisante autour de la gestion des

risques et des opportunités au sein de la Fondation. Une liste de 27 risques a ainsi été identifiée, dont 11 jugés comme prioritaires. Les plans d'actions font l'objet d'un suivi régulier par le directoire et la gouvernance.

Principaux éléments du compte de résultat simplifié

EN MILLIERS D'EUROS	2023	2022	VARIATION		DONT GÉNÉROSITÉ DU PUBLIC	
					COLLECTÉE	AFFECTÉE
RESSOURCES ISSUES DE L'APPEL À LA GÉNÉROSITÉ DU PUBLIC	67 922	62 917	5 004	8,0 %	67 922	-
Dons, legs et mécénat	62 199	58 809	3 390	5,8 %	62 199	
Autres produits liés à l'appel à la générosité du public	5 723	4 108	1 615	39,3 %	5 723	
AUTRES RESSOURCES PRIVÉES	3 740	4 218	- 479	- 11,4 %		-
Partenariats avec d'autres fondations	2 960	3 878	- 918	-		
Autres produits non liés à la générosité du public	779	340	439	129,1 %		
TOTAL DES RESSOURCES	71 661	67 136	4 525	6,7 %	67 922	-
Subventions et autres concours publics	0	0	0	-	0	
Reprises sur provisions et dépréciations	3 117	269	2 848	1 060,1 %	3 117	
Utilisation des fonds dédiés antérieurs	1 430	892	538	60,3 %	1 430	
TOTAL DES PRODUITS	76 208	68 297	7 912	11,6 %	72 469	-
DÉPENSES DE MISSIONS SOCIALES	51 393	49 494	1 899	3,8 %		48 432
FRAIS DE RECHERCHE DE FONDS	9 335	8 893	442	5,0 %		9 061
FRAIS DE FONCTIONNEMENT	4 708	2 270	2 438	107,4 %		4 595
TOTAL DES EMPLOIS	65 437	60 657	4 779	7,9 %		62 088
DOTATIONS AUX PROVISIONS ET DÉPRÉCIATIONS	481	3 101	- 2 620	- 84,5 %		481
IMPÔT SUR LES BÉNÉFICES	124	48	77	161,8 %		0
REPORT EN FONDS DÉDIÉS	1 581	2 815	- 1 235	- 43,9 %		1 581
TOTAL DES CHARGES	67 623	66 621	1 002	1,5 %		64 150
EXCÉDENT OU DÉFICIT	8 586	1 676	6 910	412,3 %	8 319	

Les ressources de la Fondation ont augmenté de 4,5 M€ (+6,7 %) en 2023 par rapport à 2022 grâce aux contributions des dons, legs et mécénat (+3,4 M€), mais aussi des autres produits liés à la générosité du public concernant les produits financiers des placements réalisés (+1,6 M€). Les partenariats avec les autres fondations hors mécénat diminuent légèrement (-0,9 M€). Les autres produits non liés à la générosité du public sont issus de l'exploitation de la Maison de la Recherche et augmentent exceptionnellement en raison du traitement de l'indemnité reçue au titre du sinistre constaté fin 2022 (+0,4 M€). **100% de nos ressources sont d'origine privée, dont 98,9 % issues de notre recherche de fonds et 94,8 % de l'appel strict à la générosité du public.**

Le total de produits de l'année est complété par l'utilisation des fonds dédiés et

la reprise de provisions, respectivement en hausse de 0,5 M€ et de 2,8 M€ par rapport à 2022.

Les emplois 2023 ont augmenté de 4,8 M€ par rapport à 2022, dont les dépenses consacrées aux missions sociales qui augmentent de 1,9 M€ (+3,8 %) ainsi que les frais de recherche de fonds de 0,4 M€ (+5,0 %). Les frais de fonctionnement augmentent de 2,4 M€ en raison d'une opération exceptionnelle sur la gestion des actifs financiers ayant justifié la reprise de provisions côté produits et les charges relatives à un sinistre subi au siège de la FRM et ayant fait l'objet d'indemnités d'assurances constatées en autres produits non liées à la générosité du public.

Retraitée des éléments exceptionnels, la part des dépenses consacrée à notre mission sociale représente

80,6 % du total de nos dépenses, comparativement à 81,6 % en 2022.

Le total des charges de l'année est complété par les impôts sur la partie sectorisée (+0,08 M€), le report de ressources en fonds dédiés pour utilisation dans les années futures baisse de 1,2 M€ par rapport à 2022, et les dotations aux provisions/dépréciations diminuent de 2,6 M€ par rapport à 2022 du fait d'une reprise de provision passée en 2022 pour risque de dépréciation d'un actif financier qui n'a plus lieu d'être.

La différence entre les produits et les charges constatée durant l'année constitue un excédent de 8,6 M€ (+6,9 M€ par rapport à 2022) qui permet de revaloriser en raison de l'inflation les dotations et d'augmenter les réserves pour financement de nos programmes de recherche dans le futur (cf. bilan).

Bilan simplifié après affectation du résultat

ACTIF NET (en milliers d'euros)	2023	2022	PASSIF NET	2023	2022
ACTIF IMMOBILISÉ	57 850	35 408	FONDS PROPRES ET RÉSERVES	99 884	91 478
			Dotations	66 525	65 381
			Écart de réévaluation	6 893	6 893
			Réserve des programmes de recherche pluriannuels futurs	26 467	19 204
			Report à nouveau	0	0
			FONDS REPORTÉS	80 482	49 532
			FONDS DÉDIÉS	6 337	6 186
			PROVISIONS	236	185
ACTIF CIRCULANT	236 060	216 188	DETTES	106 971	104 215
			Dettes envers les chercheurs	73 619	76 212
			Autres dettes	33 353	28 003
TOTAL DE L'ACTIF	293 910	251 596	TOTAL DU PASSIF	293 910	251 596
ENGAGEMENTS REÇUS	27 617	48 623	ENGAGEMENTS DONNÉS	7 436	5 547

L'actif immobilisé correspond au patrimoine immobilier de la FRM composé de son siège social et des biens immobiliers légués – selon les volontés testamentaires – devant être conservés ou destinés à être vendus pour soutenir des projets de recherche. Le total net à fin 2023 s'élève à 57,9 M€, dont 48,6 M€ pour les seuls legs et donations.

L'actif circulant correspond majoritairement au patrimoine financier de la Fondation, dont 66,5 M€ correspondant à des actifs financiers adossés aux différentes dotations; 106,4 M€ représentant les actifs financiers adossés à des engagements de recherche qui restent à être versés conformément à l'avancée des projets; 55,4 M€ représentent des créances issues des libéralités comptabilisées restant à réaliser; 7,8 M€ d'autres créances, disponibilités et charges constatées d'avance.

Les engagements reçus hors bilan sont des legs et autres libéralités en cours d'acceptation par la FRM et non encore reçus, des contrats d'assurance-vie dont la FRM a eu connaissance et pour lesquels les versements sont

à venir, l'engagement à venir d'une fondation privée, jusqu'en 2032.

Les fonds propres et réserves sont composés essentiellement des dotations (dotation statutaire initiale et revalorisée régulièrement : 41,8 M€; autres dotations, consommables ou non : 23,4 M€) et des réserves pour financer les programmes de recherche dans le futur. Celles-ci s'élèvent à 26,5 M€ après affectation du résultat ce qui représente 6 mois d'activité prévisionnelle conformément aux objectifs fixés par le Conseil de surveillance.

Les fonds dédiés s'élèvent à 6,3 M€ et correspondent à des ressources qui n'ont pu encore être utilisées conformément aux souhaits des donateurs et le seront dans le futur.

Les dettes à hauteur de 107 M€ sont essentiellement composées des engagements vis-à-vis des chercheurs en fonction des échéanciers prévus (73,6 M€) et des dettes associées aux legs reçus et non encore soldés (23,3 M€). En 2023, le résultat excédentaire de 8,6 M€ a été affecté à la revalorisation

des dotations (+1 M€ à la dotation statutaire; +0,3 M€ aux autres dotations avec et sans droit de reprise), ainsi qu'aux réserves pour les programmes de recherche futurs (+7,3 M€) pour atteindre l'objectif de 6 mois d'activité prévisionnelle.

La solidité et la transparence financière sont une priorité pour la FRM. Le suivi régulier et le bon fonctionnement de sa gouvernance lui permettent de veiller à la transparence de l'origine de ses fonds et à la bonne utilisation des dons. Ses comptes sont certifiés par un Commissaire aux comptes indépendant. La FRM est labellisée par le Don en Confiance sans discontinuité depuis 1990.

>>> Les comptes 2023 dans leur version intégrale sont disponibles sur le site www.frm.org ou sur demande auprès du service des relations donateurs, par courrier ou par téléphone au 01 44 39 75 76, ainsi que sur le site du Journal Officiel des Associations.



Innover pour sauver

54, rue de Varenne
75335 Paris Cedex 07



FRM.ORG

